

CÔNG TY CỔ PHẦN ĐẠI LÝ VẬN TẢI SAFI

BÁO CÁO THƯỜNG NIÊN

2016

MÃ CHỨNG KHOÁN : SF1

MỤC LỤC

I.	THÔNG TIN CHUNG	1
1.	Thông tin khái quát	1
2.	Quá trình hình thành và phát triển	1
3.	Ngành nghề và địa bàn kinh doanh.....	2
4.	Thông tin về mô hình quản trị, tổ chức kinh doanh và bộ máy quản lý	3
5.	Định hướng phát triển	5
6.	Các rủi ro	5
II.	TÌNH HÌNH HOẠT ĐỘNG TRONG NĂM.....	6
1.	Tình hình hoạt động sản xuất kinh doanh.....	6
2.	Tổ chức và nhân sự.....	8
3.	Tình hình đầu tư, tình hình thực hiện các dự án	9
4.	Tình hình tài chính	10
5.	Cơ cấu cổ đông/ thay đổi vốn đầu tư của chủ sở hữu	11
III.	BÁO CÁO VÀ ĐÁNH GIÁ CỦA BAN TỔNG GIÁM ĐỐC	12
1.	Tình hình hoạt động sản xuất kinh doanh năm 2016	12
2.	Tình hình tài chính.....	14
3.	Những cải tiến về cơ cấu tổ chức, chính sách quản lý.....	17
4.	Kế hoạch phát triển trong tương lai	17
IV.	ĐÁNH GIÁ CỦA HỘI ĐỒNG QUẢN TRỊ VỀ HOẠT ĐỘNG CỦA CÔNG TY	17
1.	Đánh giá của Hội đồng quản trị về các mặt hoạt động của Công ty	17
2.	Đánh giá của Hội đồng quản trị về hoạt động của Ban Tổng Giám đốc công ty	18
3.	Các kế hoạch định hướng của Hội đồng quản trị.....	19
V.	QUẢN TRỊ CÔNG TY	20
1.	Hội đồng quản trị	20
2.	Ban Kiểm soát.....	21
3.	Các giao dịch, thù lao và các khoản lợi ích của HĐQT - Ban TGD - BKS.....	22
VI.	BÁO CÁO TÀI CHÍNH.....	22
1.	Đơn vị kiểm toán:	22
2.	Ý kiến kiểm toán:.....	23
3.	Báo cáo tài chính được kiểm toán:.....	23

BÁO CÁO THƯỜNG NIÊN NĂM 2016

CÔNG TY CỔ PHẦN ĐẠI LÝ VẬN TẢI SAFI

I. THÔNG TIN CHUNG

1. Thông tin khái quát

- Tên Công ty: Công ty Cổ phần Đại lý Vận tải SAFI
- Giấy chứng nhận đăng ký doanh nghiệp số: 0301471330 do Sở Kế hoạch và Đầu tư TP.HCM cấp lần đầu ngày 31/08/1998, đăng ký thay đổi lần thứ 30 ngày 03/01/2017.
- Vốn điều lệ: 113.682.420.000 đồng.
- Mã chứng khoán: SFI
- Địa chỉ: 209 Nguyễn Văn Thủ, Quận 1, Tp.Hồ Chí Minh, Việt Nam
- Số điện thoại: (84 – 8) 3823 8799
- Số fax: (84 – 8) 3822 6283
- Website: www.safi.com.vn

2. Quá trình hình thành và phát triển

- 1992 Thành lập Công ty, chính thức đi vào hoạt động vào tháng 11 năm 1992;
- 1994 Hội viên liên kết chính thức của các Hiệp hội FIATA, IATA, VISABA;
- 1995 Mở rộng phạm vi hoạt động, thành lập chi nhánh Hà Nội;
- 1998 Chuyển đổi thành Công ty cổ phần với vốn điều lệ 6,2 tỷ đồng;
Thành lập công ty liên doanh COSFI;
- 2000 Phát triển trên nhu cầu thị trường, thành lập chi nhánh Đà Nẵng
- 2001 Tiếp tục phát huy thế mạnh, thành lập xí nghiệp ở Hải Phòng chuyên về đại lý container, vận tải giao nhận;
- 2004 Đầu tư chiến lược, thành lập Liên doanh Yusen-Việt Nam;
Đưa vào khai thác kho bãi có diện tích 2500m² tại Quận 7, Tp.HCM;
- 2005 Thành viên hiệp hội HHGFAA của Mỹ về dịch vụ đi chuyên và đại lý vận tải;
- 2006 Chính thức niêm yết cổ phiếu trên Sở Giao dịch Chứng khoán Tp.HCM;
- 2007 Tăng vốn điều lệ lên 11,39 tỷ đồng;
- 2008 Trên đà phát triển tiếp tục tăng vốn điều lệ lên 27,63 tỷ đồng;
- 2009 Sở hữu trực tiếp công ty con SITC Việt Nam;
Tăng vốn điều lệ 82,89 tỷ đồng;
- 2013 Vinh dự lọt vào top 10 doanh nghiệp nhỏ và vừa tốt nhất Châu Á do Forbes bình chọn;
Đưa Tòa nhà các ốc SAFI tại địa chỉ 209 Nguyễn Văn Thủ, quận 1, Tp.Hồ Chí Minh chính thức đi vào hoạt động;
Thành lập công ty con Đại lý Vận tải COSFI với tỷ lệ sở hữu 100% vốn điều lệ;

- 2014 Tăng vốn điều lệ lên 103 tỷ đồng;
Thành lập công ty con “Công ty TNHH MTV Đầu tư hạ tầng SAFI với tỷ lệ sở hữu 100% vốn điều lệ”
- 2015 Tăng vốn điều lệ lên 108 tỷ đồng;
Tăng vốn Công ty con “Công ty TNHH MTV Đầu tư hạ tầng SAFI với tỷ lệ sở hữu 100% vốn điều lệ (từ 6 tỷ lên 60 tỷ đồng);
- 2016 Tăng vốn điều lệ lên 113 tỷ đồng.

3. Ngành nghề và địa bàn kinh doanh

SAFI khởi nghiệp kinh doanh từ năm 1992 chỉ với 22 nhân viên cốt cán, công ty thực hiện các dịch vụ vận chuyển đường biển và vận tải nội địa. Theo xu hướng phát triển toàn diện công ty, đa dạng hóa nhiều loại hình dịch vụ, phát triển thành nhiều ngành nghề kinh doanh cốt lõi như:

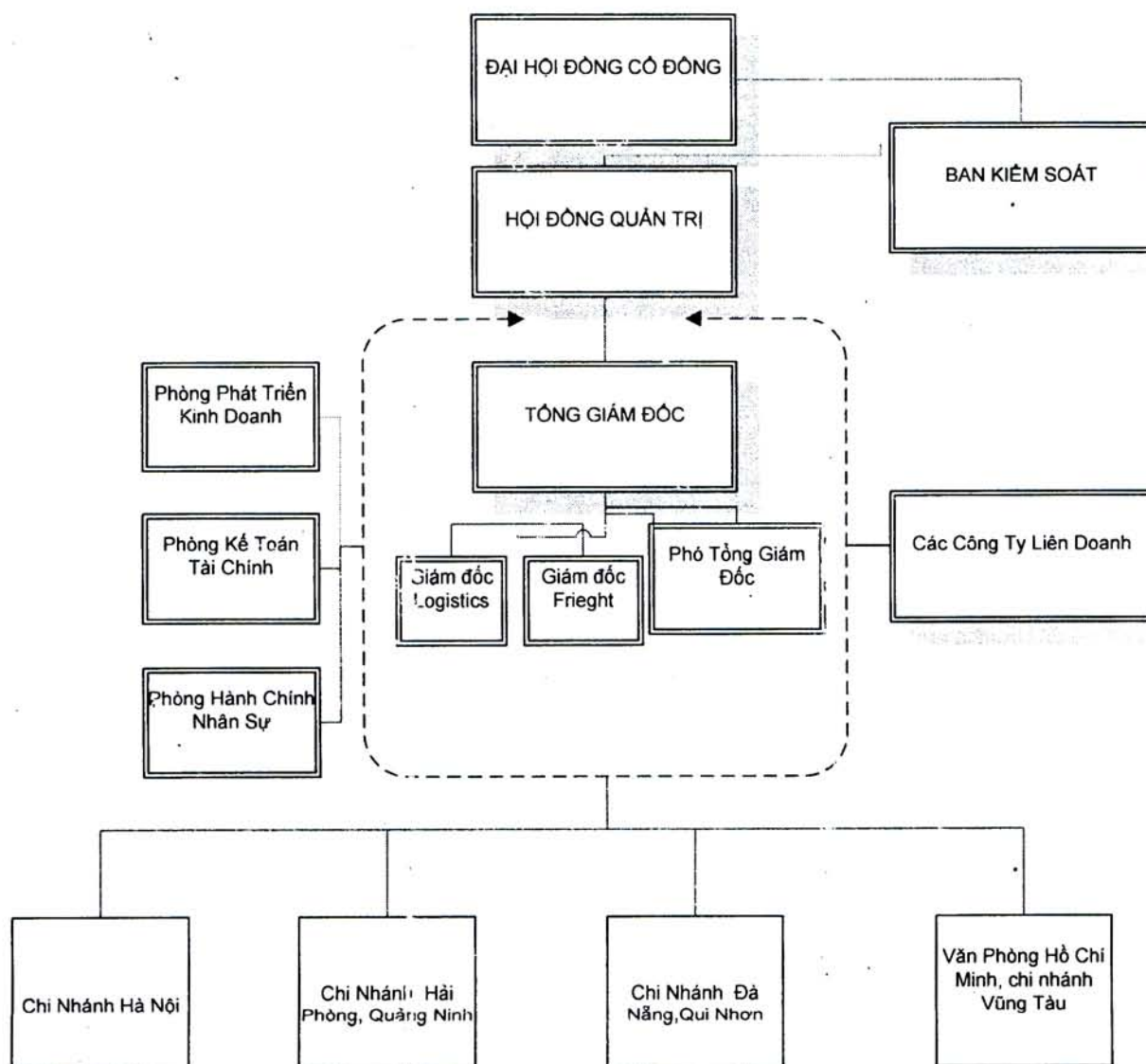
- Đại lý vận tải;
 - Đại lý uỷ thác quản lý container và giao nhận hàng hoá;
 - Khai thác, thu gom hàng hoá và vận tải nội địa;
 - Đại lý tàu biển, môi giới hàng hải;
 - Giao nhận hàng hoá xuất nhập khẩu;
 - Mua bán thực phẩm tươi sống, đồ gỗ nội thất, quần áo may sẵn, giày dép, kim khí điện máy, điện tử, điện lạnh và phụ kiện;
 - Kinh doanh khai thác kho bãi;
 - Vận chuyển hàng hoá quá cảnh đi Lào, Campuchia và ngược lại (chỉ thực hiện khi có đầy đủ thủ tục về hàng quá cảnh);
 - Dịch vụ hàng hải và cung ứng tàu biển;
 - Sản xuất, mua bán bao bì, chèn lót;
 - Đóng gói bao bì hàng hoá;
 - Vận tải đa phương thức quốc tế;
 - Mua bán, cho thuê vỏ container;
 - Đại lý du lịch
 - Điều hành tua du lịch
 - Dịch vụ hỗ trợ liên quan đến quảng bá và tổ chức tua du lịch
 - Đại lý, môi giới, đấu giá. Chi tiết: Môi giới hàng hải, đại lý nhập khẩu uỷ thác nước hoa, hàng mỹ phẩm và chế phẩm vệ sinh, đại lý phân phối nước hoa, hàng mỹ phẩm và chế phẩm vệ sinh
 - Và các ngành nghề kinh doanh khác theo qui định;
- Địa bàn kinh doanh chính: Trong nước và quốc tế.

4. Thông tin về mô hình quản trị, tổ chức kinh doanh và bộ máy quản lý

a. Cơ cấu bộ máy quản lý

Mô hình quản trị SAFI bao gồm: Đại hội Đồng cổ đông; Ban Kiểm soát, Hội đồng Quản trị; Ban giám đốc đứng đầu là Tổng Giám đốc và một Giám đốc Phó; triển khai kinh doanh. Cơ cấu tổ chức của Công ty được xây dựng trên nguyên tắc phân công, quản lý theo các khối chức năng công việc, có mối quan hệ chặt chẽ với nhau.

SƠ ĐỒ CƠ CẤU BỘ MÁY QUẢN LÝ CỦA SAFI



b. Các đơn vị trực thuộc

- + Chi nhánh Hà Nội
- + Chi nhánh Hải Phòng

- + Chi nhánh Quảng Ninh
- + Chi nhánh Đà Nẵng
- + Chi nhánh Bình Định
- + Chi nhánh Vũng Tàu

c. Các công ty con, công ty liên doanh liên kết

+ **Công ty TNHH Đại lý Vận tải COSFI**

- o 209 Nguyễn Văn Thủ, Quận 1, Tp Hồ Chí Minh.
- o Vốn điều lệ: 1.000.000.000 đồng.
- o Tỷ lệ sở hữu của Công ty: 100%.
- o Ngành nghề kinh doanh: Giao nhận và đại lý tàu biển

+ **Công ty TNHH SITC Việt Nam**

- o 419 + 421 TD – Bussiness Center, Lô 20A, Lê Hồng Phong, Hải Phòng
- o Vốn điều lệ: 400.000 USD.
- o Tỷ lệ sở hữu của Công ty: 51%.
- o Ngành nghề kinh doanh: Giao nhận và đại lý tàu biển

+ **Công ty TNHH Đầu tư Hạ tầng SAFI**

- o 209 Nguyễn Văn Thủ, Quận 1, Tp Hồ Chí Minh.
- o Vốn điều lệ: 60.000.000.000 đồng.
- o Tỷ lệ sở hữu của Công ty: 100%.
- o Ngành nghề: Kinh doanh bất động sản, cho thuê văn phòng

+ **Công ty TNHH Vận Tải và Giao Nhận Yusen Logistics Quốc tế (Việt Nam)**

- o Địa chỉ: 2A – 4A Tôn Đức Thắng, P. Bến Nghé, Quận 1, TP.HCM
- o Vốn điều lệ: 600.000 USD
- o Tỷ lệ sở hữu của Công ty: 45%
- o Ngành nghề: Dịch vụ giao nhận quốc tế và kinh doanh vận tải

+ **Công ty TNHH KFC Việt Nam**

- o Địa chỉ: 473 Điện Biên Phủ, phường 25, Quận Bình Thạnh, TP.HCM
- o Vốn điều lệ: 900.000 USD
- o Tỷ lệ sở hữu của Công ty: 23%
- o Ngành nghề: Dịch vụ giao nhận quốc tế và kinh doanh vận tải

5. Định hướng phát triển

Mục tiêu

- Ổn định và phát triển bền vững các dịch vụ kinh doanh cốt lõi; tìm kiếm các cơ hội đầu tư; mở rộng lĩnh vực hoạt động kinh doanh là nội dung hàng đầu trong chiến lược phát triển lâu dài của SAFI.

Chiến lược tập trung;

Ổn định và phát triển các dịch vụ kinh doanh cốt lõi

- Đầu tư nâng cấp cơ sở hạ tầng kho bãi, tiếp vận, Logistics;
- Mở rộng thêm kho bãi tại Hà Nội, Tp HCM và Hải Phòng;
- Phát huy tối đa nguồn nhân lực kết hợp công nghệ thông tin hiện đại làm nền tảng bền vững cho sự phát triển dịch vụ lâm đại lý;
- Duy trì các thế mạnh dịch vụ vận tải sẵn có như đường hàng không, đường biển;
- Dịch vụ môi giới, đại lý tàu biển sẽ duy trì chất lượng dịch vụ thuyền viên, đại lý tàu với các thân chủ đã được chỉ định;
- Dịch vụ khai quan, giao nhận, chủ trương mở rộng hoạt động chào bán hàng, khai thác tốt kho bãi theo hướng cung cấp dịch vụ trọn gói
- Tiếp tục duy trì và mở rộng thị trường Đông Bắc Á, Bắc Mỹ, Châu Âu và Trung quốc;
- Theo sát các chính sách, Hiệp định của Nhà nước và thế giới để có định hướng phát triển phù hợp.

Tìm kiếm các cơ hội đầu tư

- Kế hoạch mở rộng đầu tư thêm vào các mảng như: đầu tư góp vốn khu bến bãi cảng hoặc các cảng nội địa tại khu vực Tp HCM, Hải Phòng;
- Theo dõi sát sao các thông tin thoái vốn của Nhà nước cũng như lĩnh vực ngành nghề hoạt động phù hợp để đầu tư;

6. Các rủi ro

a. Rủi ro kinh tế

Ít hay nhiều, hoạt động sản xuất kinh doanh của Công ty cũng chịu sự tác động của các yếu tố vĩ mô của nền kinh tế. Để hạn chế rủi ro của các tác động này, Ban giám đốc công ty luôn thận trọng và hoạch định chiến lược phát triển phù hợp cho hoạt động của công ty.

b. Rủi ro kinh doanh

Bên cạnh việc hội nhập phát triển, hoạt động của công ty cũng chịu sự cạnh tranh khốc liệt từ các đối thủ cả trong nước và ngoài nước. Với số lượng cả ngàn các Công ty giao nhận cả nội địa và nước ngoài đang hoạt động tại Việt Nam hiện, Công ty luôn phải cải thiện chất lượng dịch vụ đồng thời luôn phải cố gắng cập nhật giá cạnh tranh để giữ chân khách hàng truyền thống và phát triển thêm khách hàng mới.

c. Rủi ro bất khả kháng

Các rủi ro khác như thiên tai, dịch họa, dịch bệnh, bão lụt, sự sụt do con người, v.v... là những rủi ro bất khả kháng, khó lường trước, nếu xảy ra sẽ gây thiệt hại cho tài sản, con người và ảnh hưởng trực tiếp đến kết quả hoạt động của Công ty. Để hạn chế tối đa những thiệt hại có thể xảy ra, Công ty luôn duy trì việc mua bảo hiểm trách nhiệm người Đại lý giao nhận vận tải và vật chất của Công ty.

II. TÌNH HÌNH HOẠT ĐỘNG TRONG NĂM

I. Tình hình hoạt động sản xuất kinh doanh

a. Kết quả hoạt động sản xuất kinh doanh trong năm

Đơn vị tính: đồng

Chi tiêu	Năm 2015	Năm 2016
Doanh thu thuần	562.752.212.185	560.906.422.315
Lợi nhuận gộp	192.525.968.953	168.770.516.332
Chi phí bán hàng	50.245.497.695	50.249.854.281
Chi phí quản lý doanh nghiệp	92.523.922.887	66.739.633.878
Chi phí tài chính	4.410.962.515	1.227.595.704
Lợi nhuận thuần từ hoạt động kinh doanh chính	57.587.834.751	65.031.769.784
Tổng lợi nhuận kế toán trước thuế	57.747.661.219	67.624.519.166
Lợi nhuận sau thuế TNDN	45.990.642.779	55.776.502.671
Lợi nhuận sau thuế của cổ đông công ty mẹ	40.522.642.779	54.213.987.184
Lãi cơ bản trên cổ phiếu	3.858	5.040
Cổ tức	15%	15%

Nguồn: BCTC hợp nhất đã kiểm toán năm 2016 của Công ty

Trong năm 2016, nhìn chung nền kinh tế tương đối ổn định, tuy nhiên đan xen vào đó là tình hình bất ổn về chính trị thế giới, vấn đề cam kết thương mại thế giới về Hiệp định đối tác kinh tế xuyên Thái Bình Dương (TPP) đổ vỡ làm ảnh hưởng nhiều đến ngành vận tải, logistic trong nước nói chung cũng như với SAFI nói riêng. Tuy nhiên Hội đồng quản trị đã kịp thời chỉ đạo đối với Ban Tổng giám đốc công ty để vượt qua những khó khăn và đưa ra các quyết định kịp thời hiệu quả trong điều hành hoạt động công ty.

b. Tình hình thực hiện so với kế hoạch

Đơn vị tính: tỷ đồng

Stt	Chi tiêu	Thực hiện so với kế hoạch năm 2016			So với năm liền kề		
		Kế hoạch	Thực hiện	Tỷ lệ hoàn thành	Năm 2015	Năm 2016	% Tăng trưởng
1	Doanh thu thuần	520,25	560,90	107,81%	562,75	560,90	-0,33%
2	Lợi nhuận trước thuế	47,24	67,62	143,14%	57,74	67,62	+17,11%
3	Lợi nhuận sau thuế của cổ đông công ty mẹ	40,00	54,21	135,53%	40,52	54,21	+33,79%

Nguồn: BCTC hợp nhất đã kiểm toán năm 2016 của Công ty

- Trong năm 2016, doanh thu đạt được 560,90 tỷ đồng, đạt tỷ lệ hoàn thành là 107,81% so với chỉ tiêu kế hoạch là 520,25 tỷ đồng.
- Lợi nhuận sau thuế đạt 54,21 tỷ đồng, đạt tỷ lệ hoàn thành là 135,53% so với chỉ tiêu kế hoạch là 40,00 tỷ đồng.
- Nhìn chung, kết quả hoạt động kinh doanh năm 2016 của SAFI vẫn tương đối cao và ổn định so với các công ty hoạt động cùng ngành. Lợi nhuận trước thuế và sau thuế của công ty đều có sự tăng trưởng cao, đem lại lợi ích cho cổ đông, cho công ty.

Bảng chi tiết các lĩnh vực kinh doanh của công ty

Đơn vị tính : tỷ đồng

Chi tiêu		Hoạt động Logistics	Hoạt động Đại lý vận tải	Hoạt động Đại lý tàu	Tổng cộng các hoạt động
Doanh thu	Số tiền	212,92	333,16	14,81	560,90
	Tỷ trọng (%)	37,96%	59,40%	2,64%	100%
Lợi nhuận gộp	Số tiền	104,73	57,01	7,02	168,77
	Tỷ trọng (%)	62,05%	33,78%	4,17%	100%
Tổng tài sản	Số tiền	203,75	318,82	14,17	536,75
	Tỷ trọng (%)	37,96%	59,40%	2,64%	100%
Tổng nợ phải trả	Số tiền	74,00	115,79	5,14	194,94
	Tỷ trọng (%)	37,97%	59,40%	2,63%	100%

Nguồn: BCTC hợp nhất đã kiểm toán năm 2016 của Công ty

2. Tổ chức và nhân sự

a. Danh sách Ban điều hành

- **Thành viên Hội đồng quản trị:** Số lượng cổ phiếu sở hữu được chốt theo danh sách cổ đông ngày 27/02/2017

Stt	Họ và tên	Chức vụ	Tỷ lệ nắm giữ CP	Ghi chú
1	Nguyễn Hoàng Anh	Chủ tịch HĐQT	8,36%	
2	Trần Nguyên Hùng	Ủy viên HĐQT	1,50%	
3	Nguyễn Hoàng Dũng	Ủy viên HĐQT	2,38%	
4	Đặng Trần Phúc	Ủy viên HĐQT	1,76%	
5	Vũ Văn Trực	Ủy viên HĐQT	3,62%	

- **Thành viên Ban Tổng giám đốc và Kế toán trưởng**

Stt	Họ và tên	Chức vụ	Tỷ lệ %	Ghi chú
1	Nguyễn Hoàng Anh	Q. Tổng Giám đốc	18,36%	Bổ nhiệm ngày 15/12/2016
2	Trần Nguyên Hùng	Tổng giám đốc	1,50%	Miễn nhiệm ngày 15/12/2016
3	Nguyễn Thanh Tuyền	Kế toán trưởng	1,33%	

- **Thành viên Ban kiểm soát**

Stt	Họ và tên	Chức vụ	Tỷ lệ CP nắm giữ	Ghi chú
1	Nhữ Đình Thiện	Trưởng ban	1,58%	
2	Lê Thị Thanh Tú	Thành viên	0,60%	
3	Nguyễn Thị Huyền Linh	Thành viên	0,00%	

b. Những thay đổi trong ban điều hành

- Ngày 22/03/2016 ông Nguyễn Cao Cường có đơn xin từ nhiệm chức danh thành viên HĐQT Công ty Cổ phần Đại lý Vận tải SAFI và đã được Đại hội đồng cổ đông thường niên ngày 23/04/2016 thông qua.
- HĐQT đã thông qua việc bổ nhiệm Ông Nguyễn Hoàng Anh giữ chức vụ Q.Tổng Giám đốc Công ty Cổ phần Đại lý Vận Tải SAFI vào ngày 15/12/2016 thay thế cho ông Trần Nguyên Hùng từ nhiệm chức danh Tổng Giám đốc để nghỉ hưu theo chế độ.

c. Số lượng cán bộ, nhân viên

Tổng số lao động của Công ty tính đến thời điểm 31/12/2016 là 290 người.

Tiêu chí	Số lượng	Tỷ lệ
A. Phân theo đối tượng lao động	290	100%
- Lao động trực tiếp	273	94%
- Lao động gián tiếp	17	6%
B. Phân theo trình độ lao động	290	100%
- Trình độ đại học và trên đại học	168	58%
- Trình độ trung cấp và cao đẳng	39	13%
- Lao động phổ thông	83	29%

3. Tình hình đầu tư, tình hình thực hiện các dự án

a. Các khoản đầu tư tài chính của công ty trong năm 2016

Tên công ty liên doanh liên kết	Tại ngày 31/12/2016			Tại ngày 01/01/2016		
	Tỷ lệ lợi ích	Tỷ lệ biểu quyết	Giá trị (VNĐ)	Tỷ lệ lợi ích	Tỷ lệ biểu quyết	Giá trị (VNĐ)
Công ty TNHH Yusen Logistics Quốc tế	45,00%	45,00%	4.350.780.000	45,00%	45,00%	4.350.780.000
Công ty TNHH KCTC Việt Nam	23,00%	23,00%	7.574.455.151	23,00%	23,00%	7.119.449.600
Công ty TNHH Cosco Container Lines VN	-	-	-	35,00%	35,00%	15.406.195.108
			11.925.235.151			26.876.424.708

4. Tình hình tài chính

a. Tình hình tài chính

Stt	Chi tiêu	Năm 2015	Năm 2016	% tăng (giảm)
1	Tổng giá trị tài sản	480.496.194.230	536.753.372.222	+11,71%
2	Doanh thu thuần	562.752.212.185	560.906.422.315	-0,33%
3	Lợi nhuận từ hoạt động kinh doanh	57.587.834.751	65.031.769.784	+12,93%
4	Lợi nhuận khác	159.826.408	2.592.749.382	+1.522%
5	Lợi nhuận trước thuế TNDN	57.747.661.209	67.624.519.166	+17,10%
6	Lợi nhuận sau thuế TNDN	45.990.642.779	55.776.502.671	+21,28%
7	Lợi nhuận sau thuế của công ty mẹ	40.522.406.674	54.213.987.184	+33,79%

Nguồn: BCTC hợp nhất đã kiểm toán năm 2016 của Công ty

b. Tình hình tài sản tại thời điểm 31/12/2016

Đơn vị tính: đồng

Stt	Khoản mục	Số đầu năm	Số cuối năm	Tỷ lệ tăng (giảm)
1	Tài sản ngắn hạn	298.677.568.195	372.891.462.041	+24.85%
2	Tài sản dài hạn	181.818.626.035	163.861.910.181	-9.88%
	Tổng cộng	480.496.194.230	536.753.372.222	+11.71%

c. Tình hình nợ phải trả

Đơn vị tính: đồng

Stt	Khoản mục	Số đầu năm	Số cuối năm	Tỷ lệ tăng (giảm)
1	Nợ ngắn hạn	179.944.050.441	193.611.939.807	+8,33%
2	Nợ dài hạn	-	1.330.761.600	-
	Phải trả dài hạn khác	-	1.330.761.600	-
	Tổng cộng	179.944.050.441	194.942.701.407	+8,33%

d. Các chỉ tiêu tài chính chủ yếu

Khoản mục	Đơn vị	Năm 2015	Năm 2016
1. Chỉ tiêu về khả năng thanh toán			
- Hệ số thanh toán ngắn hạn	Lần	1,66	1,93
- Hệ số thanh toán nhanh	Lần	1,66	1,92
2. Chỉ tiêu về cơ cấu vốn			
- Hệ số nợ/tổng nguồn vốn	Lần	0,37	0,36
- Hệ số nợ/vốn chủ sở hữu	Lần	0,60	1,71
3. Chỉ tiêu về năng lực hoạt động			
- Doanh thu thuần/tổng tài sản bình quân	Vòng	1,10	1,10
4. Chỉ tiêu về khả năng sinh lợi			
- Hệ số LNST/doanh thu thuần (ROS)	%	7,20%	9,94%
- Hệ số LNST/vốn chủ sở hữu (ROE)	%	13,48%	49,06%
- Hệ số LNST/tổng tài sản (ROA)	%	8,43%	10,39%
5. Chỉ tiêu liên quan đến cổ phần			
- Thu nhập trên mỗi cổ phần (EPS)	Đồng	3.858	4,906
- Giá trị sổ sách mỗi cổ phần (BV)	Đồng	27.744	30,067

Đánh giá các chỉ tiêu tài chính trong năm: Nhìn chung, tình hình tài chính của Công ty tương đối ổn định và cải thiện đáng kể, cơ cấu tài sản lành mạnh, tỷ lệ nợ tăng so với năm trước nhưng vẫn ở mức an toàn tài chính, và chỉ tiêu sinh lợi ở mức cao so với các doanh nghiệp cùng ngành.

5. Cơ cấu cổ đông/ thay đổi vốn đầu tư của chủ sở hữu**a. Cổ phần**

- Cổ phiếu phổ thông: 11.368.242 cổ phiếu
- Mệnh giá: 10.000 đồng/ cổ phiếu
- Tổng giá trị theo mệnh giá: 11.368.2420.000 đồng
- Số cổ phiếu có quyền biểu quyết: 11.238.230 cổ phiếu

- Cổ phiếu quỹ: 130.012 cổ phiếu (số lượng cổ quỹ phát sinh do công ty thu hồi cổ phiếu ESOP của CBCNV công ty nghỉ việc theo quy chế phát hành cổ phiếu ESOP)

b. Cơ cấu cổ đông

- Cơ cấu vốn đầu tư chủ sở hữu theo danh sách chốt 27/02/2017

Cơ cấu vốn đầu tư	Năm 2016	Tỷ lệ %
Ông Nguyễn Hoàng Anh	20.867.490.000	18,36%
Mutual fund Elite	5.888.000.000	5,18%
America LLC	12.864.600.000	11,32%
Halley Sicav	7.782.700.000	5,99%
Vốn góp của cổ đông khác	64.979.510.000	57,15%
Cổ phiếu quỹ	1.300.120.000	1,14%
Tổng cộng	113.682.420.000	100%

c. Tình hình thay đổi vốn đầu tư của chủ sở hữu:

Thay đổi vốn điều lệ: Trong năm 2016, Công ty đã phát hành 535.153 cổ phiếu ESOP (tương đương 5% VDL tại thời điểm phát hành), tăng vốn điều lệ từ 108,33 tỷ đồng lên 113,68 tỷ đồng. Toàn bộ số cổ phiếu phát hành đã được lưu ký và niêm yết bổ sung tại Sở giao dịch chứng khoán Tp.HCM và Trung tâm lưu ký chứng khoán Việt Nam theo quy định.

- d. Giao dịch cổ phiếu quỹ:** Trong năm Công ty có thực hiện việc thu hồi cổ phiếu ESOP do CBCNV nghỉ việc trước thời hạn làm cổ phiếu quỹ theo Quy chế phát hành ESOP 2016. Số lượng cổ phiếu quỹ do công ty mua lại là 130.012 cổ phần.

III. BÁO CÁO VÀ ĐÁNH GIÁ CỦA BAN TỔNG GIÁM ĐỐC

1. Tình hình hoạt động sản xuất kinh doanh năm 2016

Kết quả kinh doanh năm 2016

Đơn vị tính: đồng

Stt	Chỉ tiêu	Năm 2015	Năm 2016
1	Doanh thu thuần	562.752.212.185	560.906.422.315
2	Lợi nhuận gộp	192.623.968.953	168.770.516.332

Stt	Chi tiêu	Năm 2015	Năm 2016
3	Chi phí bán hàng	50.249.497.695	50.249.854.281
4	Chi phí quản lý doanh nghiệp	92.621.922.887	66.739.633.878
5	Chi phí tài chính	4.410.962.515	1.227.595.704
6	LN thuần từ hoạt động kinh doanh chính	57.587.834.751	65.031.769.784
7	Tổng lợi nhuận kế toán trước thuế	57.741.661.219	67.624.519.166
8	Lợi nhuận sau thuế TNDN	45.991.642.779	55.776.502.671
9	Lợi nhuận sau thuế của công ty mẹ	40.521.406.674	54.213.987.184
10	Lãi cơ bản trên cổ phiếu	3.858	5.040
11	Cổ tức	15%	Dự kiến 15%

Nguồn: BCTC hợp nhất đã kiểm toán năm 2016 của Công ty

Trong năm 2016, nhìn chung nền kinh tế tương đối ổn định, tuy nhiên đan xen vào đó là tình hình bất ổn về chính trị thế giới, vấn đề cam kết thương mại thế giới về Hiệp định đối tác kinh tế xuyên Thái Bình Dương (TPP) đã vỡ làm ảnh hưởng ít nhiều đến ngành vận tải, logistic trong nước nói chung cũng như với SAFI nói riêng. Tuy nhiên Hội đồng quản trị đã kịp thời chỉ đạo đối với Ban Tổng giám đốc công ty để vượt qua những khó khăn và đưa ra các quyết định kịp thời hiệu quả trong điều hành hoạt động công ty.

Đánh giá kết quả hoạt động sản xuất kinh doanh trong năm 2016

Đơn vị tính : tỷ đồng

Stt	Chi tiêu	Thực hiện so với KH 2016			So với năm liền kề		
		Kế hoạch	Thực hiện	Tỷ lệ hoàn thành	Năm 2015	Năm 2016	% Tăng trưởng
1	Doanh thu thuần	520,25	560,90	107,81%	562,75	560,90	-0,33%
2	Lợi nhuận kế toán trước thuế	47,24	67,62	143,14%	57,74	67,62	+17,11%
3	LNST của cổ đông công ty mẹ	40,00	54,21	135,53%	40,52	54,21	+33,79%

Nguồn: BCTC hợp nhất đã kiểm toán năm 2016 của Công ty

- + Trong năm 2016, doanh thu đạt được 560,90 tỷ đồng, đạt tỷ lệ hoàn thành là 107,81% so với chỉ tiêu kế hoạch là 520,25 tỷ đồng;

- + Lợi nhuận sau thuế đạt 54,21 tỷ đồng, đạt tỷ lệ hoàn thành là 135,53% so với chỉ tiêu kế hoạch là 40,00 tỷ đồng.
- + Nhìn chung, kết quả hoạt động kinh doanh năm 2016 của SAFI vẫn tương đối cao và ổn định so với các công ty hoạt động cùng ngành. Lợi nhuận trước thuế và sau thuế của công ty đều có sự tăng trưởng cao, đem lại lợi ích cho cổ đông, cho công ty.

Bảng chi tiết các lĩnh vực kinh doanh của công ty.

Đơn vị tính : tỷ đồng

Chi tiêu		Hoạt động Logistics	Hoạt động Đại lý vận tải	Hoạt động Đại lý tàu	Tổng cộng các hoạt động
Doanh thu	Số tiền	212,92	333,16	14,81	560,90
	Tỷ trọng (%)	37,96%	59,40%	2,64%	100%
Lợi nhuận gộp	Số tiền	104,73	57,01	7,02	168,77
	Tỷ trọng (%)	62,05%	33,78%	4,17%	100%
Tổng tài sản	Số tiền	203,75	318,82	14,17	536,75
	Tỷ trọng (%)	37,96%	59,40%	2,64%	100%
Tổng nợ phải trả	Số tiền	74,00	113,79	5,14	194,94
	Tỷ trọng (%)	37,97%	59,40%	2,63%	100%

Nguồn: BCTC hợp nhất đã kiểm toán năm 2016 của Công ty

2. Tình hình tài chính

a. Tình hình tài sản

Cơ cấu tài sản của Công ty tại thời điểm 31/12/2015:

Đơn vị tính: đồng

Stt	Khoản mục	Số đầu năm	Số cuối năm	Tỷ lệ tăng (giảm)
1	Tài sản ngắn hạn	374.044.705.817	298.677.568.195	-20.2%
2	Tài sản dài hạn	165.339.036.037	181.813.626.035	+ 9.7%
	Tổng cộng	539.383.741.854	480.491.194.230	-10.9%

Nguồn: BCTC hợp nhất đã kiểm toán năm 2015 của Công ty.

Giá trị tài sản cố định của Công ty tại thời điểm 31/12/2016 bao gồm:

Đơn vị tính: đồng

Stt	Khoản mục	Nguyên giá	Giá trị còn lại	Tỷ lệ % còn lại
A	Tài sản cố định hữu hình	121.856.147.403	64.208.535.828	
1	Nhà cửa, vật kiến trúc	47.292.570.487	21.592.577.831	45,66%
2	Máy móc thiết bị	344.113.230	96.691.401	28,10%
3	Phương tiện vận tải truyền dẫn	72.585.506.356	42.367.489.771	58,37%
4	Thiết bị dụng cụ quản lý	1.633.957.330	151.776.825	9,29%
B	Tài sản cố định vô hình	5.865.069.453	4.218.386.426	
1	Giá trị quyền sử dụng đất	4.517.324.453	3.520.855.872	77,94%
2	Phần mềm máy vi tính	1.347.745.000	697.530.554	51,76%
		127.721.216.856	68.426.922.254	

Nguồn: BCTC hợp nhất đã kiểm toán năm 2016 của Công ty.

Nguyên giá TSCĐ cuối năm đã khấu hao hết nhưng vẫn còn sử dụng: 6.484.717.158 đồng.

Bất động sản đầu tư cho thuê		Nguyên giá	Giá trị còn lại	Tỷ lệ % còn lại
1	Giá trị quyền sử dụng đất	21.684.350.000	21.684.350.000	100,00%
2	Nhà	61.860.196.005	57.228.573.093	92,51%
3	Cơ sở hạ tầng	3.080.480.692	1.800.963.796	58,46%
	Cộng	86.625.026.697	80.713.886.889	

b. Tình hình công nợ

Đơn vị tính: đồng

Stt	Khoản mục	Số đầu năm	Số cuối năm
1	Nợ ngắn hạn	179.944.050.441	193.611.939.807

Stt	Khoản mục	Số đầu năm	Số cuối năm
2	Nợ dài hạn	-	1.330.761.600
	Tổng cộng	179.944.050.441	194.942.701.407

Nguồn: BCTC hợp nhất đã kiểm toán năm 2016 của Công ty.

c. Các chỉ tiêu tài chính chủ yếu

Khoản mục	Đơn vị	Năm 2015	Năm 2016
1. Chỉ tiêu về khả năng thanh toán			
- Hệ số thanh toán ngắn hạn	Lần	1,66	1,93
- Hệ số thanh toán nhanh	Lần	1,66	1,92
2. Chỉ tiêu về cơ cấu vốn			
- Hệ số nợ/tổng nguồn vốn	Lần	0,37	0,36
- Hệ số nợ/vốn chủ sở hữu	Lần	0,60	1,71
3. Chỉ tiêu về năng lực hoạt động			
- Doanh thu thuần/tổng tài sản bình quân	Vòng	1,10	1,10
4. Chỉ tiêu về khả năng sinh lợi			
- Hệ số LNST/doanh thu thuần (ROS)	%	7,20%	9,94%
- Hệ số LNST/vốn chủ sở hữu (ROE)	%	13,48%	49,06%
- Hệ số LNST/tổng tài sản (ROA)	%	8,43%	10,39%
5. Chỉ tiêu liên quan đến cổ phần			
- Thu nhập trên mỗi cổ phần (EPS)	Đồng	3.858	4,906
- Giá trị sổ sách mỗi cổ phần (BV)	Đồng	27.744	30,067

Đánh giá các chỉ tiêu tài chính trong năm: Nhìn chung, tình hình tài chính của Công ty tương đối ổn định và cải thiện đáng kể, cơ cấu tài sản lành mạnh, tỷ lệ nợ tăng so với năm trước nhưng vẫn ở mức an toàn tài chính, và chỉ tiêu sinh lợi ở mức cao so với các doanh nghiệp cùng ngành.

3. Những cải tiến về cơ cấu tổ chức, chính sách quản lý

Công ty đã tái cơ cấu bộ máy quản lý, xây dựng các kế hoạch tài chính, khai thác và sử dụng có hiệu quả các nguồn vốn, cắt giảm các chi phí, từ đó làm tăng hiệu quả hoạt động của Công ty.

4. Kế hoạch phát triển trong tương lai

Với mục tiêu trở thành một trong những doanh nghiệp hàng đầu tại Việt Nam về phát triển hạ tầng kho bãi, tiếp vận và logistics, Công ty đã và đang xây dựng và phát triển đội ngũ nhân viên một cách chuyên nghiệp. Mục định đội ngũ nhân lực là sức mạnh cốt lõi, đặc biệt chú trọng đến nguồn nhân lực ngay từ những bước tuyển chọn đầu tiên. Công ty đã tập hợp được 1 đội ngũ nhân viên năng động, bản lĩnh, được đào tạo tại các trường đại học danh tiếng trong và ngoài nước, dày dặn kinh nghiệm. Ngoài ra, Công ty còn luôn chú trọng đầu tư nâng cao trình độ cho đội ngũ cán bộ nhân viên, đề cao đạo đức nghề nghiệp, nhằm đạt được tối đa sự hài lòng và tin tưởng của khách hàng.

IV. ĐÁNH GIÁ CỦA HỘI ĐỒNG QUẢN TRỊ VỀ HOẠT ĐỘNG CỦA CÔNG TY

1. Đánh giá của Hội đồng quản trị về các mặt hoạt động của Công ty

Stt	Chi tiêu	Thực hiện so với kế hoạch 2016			So với năm liền kề		
		Kế hoạch	Thực hiện	Tỷ lệ hoàn thành	Năm 2015	Năm 2016	% Tăng trưởng
1	Doanh thu thuần	520,25	560,90	107,81%	562,75	560,90	-0,33%
2	LN kế toán trước thuế	47,24	67,62	143,12%	57,74	67,62	+17,11%
3	LN sau thuế của cổ đông công ty mẹ theo BCTC hợp nhất	40,00	54,21	135,53%	40,52	54,21	+33,79%
4	Lãi cơ bản trên cổ phiếu	-	-	-	3.858	5.040	+30,64%

- + Kết quả hoạt động kinh doanh trong năm 2016: Kết quả hoạt động kinh doanh của công ty trong năm 2016 đạt vượt mức kế hoạch ĐHCĐ đề ra.
- + Doanh thu đạt 560,90 tỷ đồng, đạt tỷ lệ hoàn thành là 107,81% so với chỉ tiêu kế hoạch là 520,25 tỷ đồng;
- + Lợi nhuận sau thuế đạt 54,21 tỷ đồng, đạt tỷ lệ hoàn thành là 135,53% so với chỉ tiêu kế hoạch là 40,00 tỷ đồng.
- + Nhìn chung hoạt động kinh doanh của công ty đã đạt được những kết quả tương đối khả quan trên cơ sở quản lý tập trung và thống nhất của HĐQT đã chỉ đạo xuyên suốt từ Ban TGD đến từng nhân viên nghiệp vụ trong công ty nhằm đạt các chỉ tiêu mà ĐHCĐ đề ra. Đây là sự nỗ lực của tập thể nhân viên trong công ty.

- + Công ty đã hoàn tất việc tái cơ cấu bộ máy quản lý, hoàn thiện cơ cấu tổ chức các phòng nghiệp vụ, xây dựng các kế hoạch tài chính, khai thác và sử dụng có hiệu quả các nguồn vốn.
- + Tăng vốn điều lệ trong năm: Công ty đã phát hành 535.153 cổ phiếu ESOP (tương đương 5% VĐL tại thời điểm phát hành), tăng vốn điều lệ từ 108,33 tỷ đồng lên 113,68 tỷ đồng. Toàn bộ số cổ phiếu phát hành đã được lưu ký và niêm yết bổ sung tại Sở giao dịch chứng khoán Tp.HCM và Trung tâm lưu ký chứng khoán Việt Nam theo quy định. Trong năm 2017, Công ty sẽ tiếp tục phát hành cổ phiếu ESOP đợt 4 theo lộ trình mà Nghị quyết ĐHĐCĐ năm 2014 đã thông qua.
- + Số lượng cổ phiếu đang lưu hành đến thời điểm 31/12/2016 là: 11.368.242 cổ phiếu, trong đó:
- + Số cổ phiếu có quyền biểu quyết: 11.238.230 cổ phiếu
- + Cổ phiếu quỹ: 130.012 cổ phiếu (số lượng cổ quỹ phát sinh do công ty thu hồi cổ phiếu ESOP của CBCNV công ty nghỉ việc theo qui chế phát hành cổ phiếu ESOP)
- + Cơ cấu vốn đầu tư chủ sở hữu:

Cơ cấu vốn đầu tư	Cuối năm 2016	Tỷ lệ %
Ông Nguyễn Hoàng Anh	20.867.490.000	18,36%
Mutual fund Elite	5.888.000.000	5,18%
America LLC	12.864.600.000	11,32%
Halley Sicav	7.782.700.000	5,99%
Vốn góp của cổ đông khác	64.979.510.000	57,15%
Cổ phiếu quỹ	1.300.120.000	1,14%
Tổng cộng	113.682.420.000	100%

2. Đánh giá của Hội đồng quản trị về hoạt động của Ban Tổng Giám đốc công ty

- + Trong năm 2016, Hội đồng Quản trị đã tiến hành các cuộc họp định kỳ và bất thường để chủ động đề ra các phương hướng hoạt động, chính sách phát triển kinh doanh của công ty trước những thay đổi của thị trường. HĐQT luôn chủ động nắm bắt kịp thời các diễn biến của kinh tế trong nước và thế giới, phân tích, đánh giá những khó khăn, thuận lợi cũng như những cơ hội và thách thức để kịp thời đạo hoạt động SXKD của công ty, thường xuyên giám sát, chỉ đạo Ban Tổng Giám đốc thực hiện tốt nhiệm vụ thông qua các Nghị quyết, Quyết định của HĐQT và ĐHĐCĐ.
- + Tiếp tục hoàn thiện hơn nữa về công tác quản trị, từng thành viên HĐQT đã thực hiện tốt chức năng nhiệm vụ được phân công. Thường xuyên giám sát việc điều hành của Tổng Giám đốc,

tăng cường thực hiện công tác kiểm tra, trao đổi nắm bắt thông tin, phát triển mở rộng thị trường, đầu tư cơ sở vật chất, hợp tác quốc tế, phát triển nguồn nhân lực với tiêu chí tiết giảm chi phí tối ưu nhất.

- + Những thay đổi trong Ban điều hành: Thời điểm cuối năm 2016, HĐQT đã thông qua việc từ nhiệm chức danh Tổng Giám đốc của ông Trần Nguyên Hùng đề nghị hưu theo chế độ vào ngày 15/12/2016. Đồng thời HĐQT đã thông qua việc bổ nhiệm ông Nguyễn Hoàng Anh - Chủ tịch HĐQT kiêm nhiệm chức danh Q. Tổng Giám đốc để điều hành hoạt động chung của công ty.
- + Số lượng cán bộ, nhân viên: Tổng số lao động của Công ty tính đến thời điểm 31/12/2016 là 290 người. Cơ cấu phân bố lao động như sau:

Tiêu chí	Số lượng	Tỷ lệ%
A. Phân theo đối tượng lao động	290	100%
- Lao động trực tiếp	273	94%
- Lao động gián tiếp	17	6%
B. Phân theo trình độ lao động	290	100%
- Trình độ đại học và trên đại học	168	58%
- Trình độ trung cấp và cao đẳng	39	13%
- Lao động phổ thông	83	29%

3. Các kế hoạch định hướng của Hội đồng quản trị

a. Một số chỉ tiêu tài chính năm 2017

Stt	Chỉ tiêu	Thực hiện năm 2016 (tỷ đồng)	Kế hoạch năm 2017 (tỷ đồng)	Tăng/giảm (%)
1	Doanh thu thuần	560,90	600	+ 6,9 %
2	Lợi nhuận trước thuế	67,62	60	-11,2 %
3	Lợi nhuận sau thuế của cổ đông công ty mẹ	54,21	48,13	- 11,2 %
4	Tỷ lệ chi trả cổ tức	15%	15%	0 %

b. Chi tiết hình thành lợi nhuận sau thuế của cổ đông công ty mẹ theo Báo cáo tài chính hợp nhất 2016 & kế hoạch năm 2017

Đơn vị tính: đồng

Stt	Chi tiêu	Năm 2016	Năm 2017	Tỷ lệ (%)
	Lợi nhuận sau thuế của cổ đông công ty mẹ trong đó lợi nhuận đóng góp của các công ty con và liên doanh như sau:	54.213.987.185	48.130.000.000	88,7%
1	Công ty CP Đại Lý Vận Tải SAFI	38.775.557.096	42.000.000.000	108,3%
2	Công ty TNHH Cosco Shipping Lines Việt Nam	9.404.791.793	0	
3	Công ty TNHH Đại lý Vận tải COSFI	517.807.710	500.000.000	96,5%
4	Công ty TNHH SITC Việt Nam	1.626.291.630	1.630.000.000	101,2%
5	Công ty TNHH Đầu tư Hạ tầng SAFI	3.434.531.406	3.500.000.000	101,9%
6	Công ty TNHH KCTC Việt Nam	455.000.550	500.000.000	109,9%
7	Công ty TNHH Yusen Logistics Quốc Tế (Việt Nam)	0	0	0

V. QUẢN TRỊ CÔNG TY

1. Hội đồng quản trị

a. Thành viên và cơ cấu của Hội đồng quản trị

Stt	Họ và tên	Chức vụ	Điều hành/ Độc lập /không điều hành	Chức vụ tại các tổ chức khác
1	Nguyễn Hoàng Anh	Chủ tịch	Điều hành	Phó GD Công ty TNHH Cosco Container Lines VN
2	Trần Nguyên Hùng	TV	Điều hành	Không
3	Nguyễn Hoàng Dũng	TV	Điều hành	Không
4	Đặng Trần Phúc	TV	Điều hành	Không
5	Vũ Văn Trực	TV	Độc lập	Không

b. Các tiểu ban thuộc Hội đồng quản trị: Công ty không thành lập tiểu ban.

c. Hoạt động của Hội đồng quản trị

- Những thay đổi thành viên HĐQT trong năm 2016: Ngày 22/03/2016 ông Nguyễn Cao Cường có đơn xin từ nhiệm chức danh thành viên HĐQT Công ty Cổ phần Đại lý Vận tải SAFI và đã được Đại hội đồng cổ đông thường niên năm 2016 ngày 23/04/2016 thông qua.
- Số lượng thành viên HĐQT hiện tại: Hiện tại số lượng thành viên HĐQT đương nhiệm là 05 thành viên. Trong năm 2016 HĐQT đã tổ chức 11 cuộc họp HĐQT và HĐQT mở rộng bằng nhiều hình thức để thực hiện các Nghị quyết ĐHĐCĐ, thông qua các kế hoạch và các báo cáo kết quả kinh doanh hàng quý, 6 tháng, và năm 2016, giải quyết các vấn đề về hoạt động kinh doanh, phát triển thị trường, triển khai công tác đánh giá từng bước các kết quả đạt được theo định hướng chiến lược về phát triển kinh doanh trong năm.
 - + Các cuộc họp HĐQT quyết định các vấn đề chính như sau:
 - + Thực hiện các nội dung mà Nghị quyết ĐHĐCĐ đã đề ra, quyết định kế hoạch kinh doanh cho năm tài chính 2016.
 - + Các quyết định quản lý điều hành của công ty thực hiện theo Nghị quyết ĐHĐCĐ năm 2016.
- Đánh giá và thông qua kết quả kinh doanh và báo cáo tài chính các quý và năm 2016.

d. Hoạt động của thành viên Hội đồng quản trị độc lập không điều hành

- Trong năm 2016, ông Vũ Văn Trực là thành viên HĐQT độc lập không điều hành, giữ vai trò là thành viên giám sát, phản biện khi cần thiết đối với các hoạt động của HĐQT, nhằm đảm bảo HĐQT hoạt động theo đúng pháp luật, Điều lệ Công ty, phù hợp các chủ trương, định hướng đã đề ra của ĐHĐCĐ, HĐQT và các thông lệ quản lý hiện đại.

e. Hoạt động của các tiểu ban trong Hội đồng quản trị: Không có.

2. Ban Kiểm soát

a. Thành viên và cơ cấu của Ban kiểm soát

Stt	Họ và tên	Chức vụ	Tỷ lệ nắm giữ
1	Nhữ Đình Thiện	Trưởng ban	1.58%
2	Lê Thị Thanh Tú	Thành viên	0.60%
3	Nguyễn Thị Huyền Linh	Thành viên	0%

b. Hoạt động của Ban kiểm soát

- Ban kiểm soát có 03 thành viên. các thành viên đã thực hiện các nhiệm vụ theo Quy chế hoạt động của Ban kiểm soát.
- Đại diện Ban kiểm soát đã tham gia đầy đủ và đóng góp ý kiến vào các cuộc họp của Hội đồng quản trị, theo sát tình hình hoạt động, định hướng phát triển của Công ty, tình hình thực hiện Nghị quyết Đại hội đồng cổ đông thường niên năm 2016.
- Xem xét các báo cáo về công tác quản lý, điều hành, báo cáo về tình hình thực hiện kế hoạch kinh doanh hàng quý năm 2016, và báo cáo tài chính đã được kiểm toán năm 2016.
- Xem xét việc chỉ đạo và triển khai hoạt động của Hội đồng quản trị cũng như việc thực hiện nhiệm vụ của ban Tổng giám đốc điều hành.

3. Các giao dịch, thù lao và các khoản lợi ích của HĐQT - Ban TGD - BKS

a. Lương, thưởng, thù lao, các khoản lợi ích

- Theo Nghị quyết Đại hội đồng cổ đông thường niên năm 2016 của Công ty đã thông qua việc trích 3%/LNST cho ngân sách hoạt động của Hội đồng Quản trị và Ban kiểm soát (theo Nghị quyết ĐHĐCĐ số 01/NQ-ĐHĐCĐ/SAFI-2016) như sau:

LNST của cổ đông công ty mẹ theo BCTC hợp nhất đã kiểm toán năm 2016 (LNST)	Tỷ lệ trích	Ngân sách hoạt động của HĐQT & BKS
54.213.987.184 đồng	3%	1.626.419.616 đồng

- Các khoản lợi ích khác: không có

b. Giao dịch cổ phiếu của cổ đông nội bộ

Stt	Người thực hiện giao dịch	Quan hệ với cổ đông nội bộ/cổ đông lớn	Số cổ phiếu sở hữu đầu kỳ		Số cổ phiếu sở hữu cuối kỳ		Lý do tăng/giảm
			Số cổ phiếu	Tỷ lệ%	Số cổ phiếu	Tỷ lệ%	
1	Trần Nguyên Hùng	Thành viên HĐQT - TGD	200.002	1,85%	170.002	1,57%	Bán

c. Hợp đồng hoặc giao dịch với cổ đông nội bộ: Không có

VI. BÁO CÁO TÀI CHÍNH

1. Đơn vị kiểm toán:

Công ty TNHH Hãng Kiểm toán AASC.

2. Ý kiến kiểm toán:

a. Ý kiến kiểm toán về Báo cáo tài chính Công ty Cổ phần Đại lý Vận tải SAFI

Báo cáo tài chính riêng đã phản ánh trung thực và hợp lý trên các khía cạnh trọng yếu tình hình tài chính của Công ty Cổ phần Đại lý Vận tải SAFI tại ngày 31 tháng 12 năm 2016 cũng như kết quả hoạt động kinh doanh và tình hình lưu chuyển tiền tệ cho năm tài chính kết thúc cùng ngày phù hợp với chuẩn mực kế toán chế độ kế toán Việt Nam và các quy định pháp lý có liên quan đến việc thành lập và trình bày báo cáo tài chính.

b. Ý kiến kiểm toán về Báo cáo tài chính hợp nhất Công ty Cổ phần Đại lý Vận tải Safi

Báo cáo tài chính hợp nhất đã phản ánh trung thực và hợp lý trên các khía cạnh trọng yếu tình hình tài chính của Công ty Cổ phần Đại lý Vận tải SAFI tại ngày 31 tháng 12 năm 2016 cũng như kết quả hoạt động kinh doanh và tình hình lưu chuyển tiền tệ cho năm tài chính kết thúc cùng ngày phù hợp với chuẩn mực kế toán chế độ kế toán Việt Nam và các quy định pháp lý có liên quan đến việc thành lập và trình bày báo cáo tài chính hợp nhất.

3. Báo cáo tài chính được kiểm toán:

Xem phụ lục đính kèm (Báo cáo tài chính riêng và Báo cáo tài chính hợp nhất).

Hoặc website : www.safi.com.vn

CÔNG TY CỔ PHẦN ĐẠI LÝ VẬN TẢI SAFI



NGUYỄN HOÀNG ANH

BÁO CÁO KIỂM TOÁN ĐỘC LẬP

**Kính gửi: Quý Cổ đông, Hội đồng Quản trị và Ban Tổng Giám đốc
Công ty Cổ phần Đại lý Vận tải SAFI**

Chúng tôi đã kiểm toán Báo cáo tài chính riêng kèm theo của Công ty Cổ phần Đại lý Vận tải SAFI được lập ngày 27 tháng 02 năm 2017, từ trang 06 đến trang 33, bao gồm: Bảng cân đối kế toán riêng tại ngày 31 tháng 12 năm 2016, Báo cáo kết quả hoạt động kinh doanh riêng, Báo cáo lưu chuyển tiền tệ riêng cho năm tài chính kết thúc cùng ngày và Thuyết minh báo cáo tài chính riêng.

Trách nhiệm của Ban Tổng Giám đốc

Ban Tổng Giám đốc Công ty chịu trách nhiệm về việc lập và trình bày trung thực và hợp lý Báo cáo tài chính riêng của Công ty theo Chuẩn mực kế toán, Chế độ kế toán doanh nghiệp Việt Nam và các quy định pháp lý có liên quan đến việc lập và trình bày Báo cáo tài chính và chịu trách nhiệm về kiểm soát nội bộ mà Ban Tổng Giám đốc xác định là cần thiết để đảm bảo cho việc lập và trình bày Báo cáo tài chính riêng không có sai sót trọng yếu do gian lận hoặc nhầm lẫn.

Trách nhiệm của Kiểm toán viên

Trách nhiệm của chúng tôi là đưa ra ý kiến về Báo cáo tài chính riêng dựa trên kết quả của cuộc kiểm toán. Chúng tôi đã tiến hành kiểm toán theo các Chuẩn mực kiểm toán Việt Nam. Các chuẩn mực này yêu cầu chúng tôi tuân thủ chuẩn mực và các quy định về đạo đức nghề nghiệp, lập kế hoạch và thực hiện cuộc kiểm toán để đạt được sự đảm bảo hợp lý về việc liệu Báo cáo tài chính riêng của Công ty có còn sai sót trọng yếu hay không.

Công việc kiểm toán bao gồm thực hiện các thủ tục nhằm thu thập các bằng chứng kiểm toán về các số liệu và thuyết minh trên Báo cáo tài chính riêng. Các thủ tục kiểm toán được lựa chọn dựa trên xét đoán của kiểm toán viên, bao gồm đánh giá rủi ro có sai sót trọng yếu trong Báo cáo tài chính riêng do gian lận hoặc nhầm lẫn. Khi thực hiện đánh giá các rủi ro này, kiểm toán viên đã xem xét kiểm soát nội bộ của Công ty liên quan đến việc lập và trình bày Báo cáo tài chính riêng trung thực, hợp lý nhằm thiết kế các thủ tục kiểm toán phù hợp với tình hình thực tế, tuy nhiên không nhằm mục đích đưa ra ý kiến về hiệu quả của kiểm soát nội bộ của Công ty. Công việc kiểm toán cũng bao gồm đánh giá tính thích hợp của các chính sách kế toán được áp dụng và tính hợp lý của các ước tính kế toán của Ban Tổng Giám đốc cũng như đánh giá việc trình bày tổng thể Báo cáo tài chính riêng.

Chúng tôi tin tưởng rằng các bằng chứng kiểm toán mà chúng tôi đã thu thập được là đầy đủ và thích hợp làm cơ sở cho ý kiến kiểm toán của chúng tôi.

Ý kiến của Kiểm toán viên

Theo ý kiến của chúng tôi, Báo cáo tài chính riêng đã phản ánh trung thực và hợp lý trên các khía cạnh trọng yếu tình hình tài chính của Công ty Cổ phần Đại lý Vận tải SAFI tại ngày 31 tháng 12 năm 2016, cũng như kết quả hoạt động kinh doanh và tình hình lưu chuyển tiền tệ cho năm tài chính kết thúc cùng ngày, phù hợp với Chuẩn mực kế toán, Chế độ kế toán doanh nghiệp Việt Nam và các quy định pháp lý có liên quan đến việc lập và trình bày Báo cáo tài chính.

Công ty TNHH Hãng Kiểm toán AASC



Vũ Xuân Biễn

Phó Tổng Giám đốc

Giấy chứng nhận đăng ký hành nghề kiểm toán

Số: 0743-2013-002-1

Hà Nội, ngày 14 tháng 03 năm 2017

Nguyễn Tuấn Anh

Kiểm toán viên

Giấy chứng nhận đăng ký hành nghề kiểm toán

Số: 1369-13-002-1

BẢNG CÂN ĐỐI KẾ TOÁN RIÊNG

Tại ngày 31 tháng 12 năm 2016

Mã số	TÀI SẢN	Thuyết minh	31/12/2016	01/01/2016
			VND	VND
100	A. TÀI SẢN NGẮN HẠN		247.906.404.118	185.744.740.112
110	I. Tiền và các khoản tương đương tiền	3	141.970.573.931	101.195.986.500
111	1. Tiền		105.005.573.931	42.630.286.500
112	2. Các khoản tương đương tiền		36.965.000.000	58.565.700.000
130	III. Các khoản phải thu ngắn hạn		105.455.515.069	83.613.381.663
131	1. Phải thu ngắn hạn của khách hàng	5	93.371.284.121	72.314.094.514
132	2. Trả trước cho người bán ngắn hạn	6	2.645.288.235	896.108.720
136	3. Phải thu ngắn hạn khác	8	9.438.942.713	10.403.178.429
140	IV. Hàng tồn kho	9	236.887.424	420.081.891
141	1. Hàng tồn kho		236.887.424	420.081.891
150	V. Tài sản ngắn hạn khác		243.427.694	515.290.058
151	1. Chi phí trả trước ngắn hạn	12	206.013.146	127.916.942
152	2. Thuế GTGT được khấu trừ		37.414.548	387.373.116
200	B. TÀI SẢN DÀI HẠN		162.759.532.842	172.630.438.585
210	I. Các khoản phải thu dài hạn		21.727.873.000	29.227.873.000
215	1. Phải thu về cho vay dài hạn	7	21.550.000.000	29.050.000.000
216	2. Phải thu dài hạn khác	8	177.873.000	177.873.000
220	II. Tài sản cố định		67.166.935.842	63.954.031.709
221	1. Tài sản cố định hữu hình	10	62.948.549.416	60.228.755.850
222	- Nguyên giá		104.639.088.424	93.144.305.934
223	- Giá trị hao mòn lũy kế (*)		(41.690.539.008)	(32.915.550.084)
227	2. Tài sản cố định vô hình	11	4.218.386.426	3.725.275.859
228	- Nguyên giá		5.812.569.453	4.946.669.453
229	- Giá trị hao mòn lũy kế (*)		(1.594.183.027)	(1.221.393.594)
240	IV. Tài sản dở dang dài hạn		-	554.680.000
242	1. Chi phí xây dựng cơ bản dở dang		-	554.680.000
250	V. Đầu tư tài chính dài hạn	4	73.864.724.000	78.893.853.876
251	1. Đầu tư vào công ty con		64.628.344.000	64.628.344.000
252	2. Đầu tư vào công ty liên doanh, liên kết		7.736.380.000	12.765.509.876
253	3. Đầu tư góp vốn vào đơn vị khác		1.500.000.000	1.500.000.000
270	TỔNG CỘNG TÀI SẢN		410.665.936.960	358.375.178.697

100
C
RẮC
HẠN
HO.

BẢNG CÂN ĐỐI KẾ TOÁN RIÊNG

Tại ngày 31 tháng 12 năm 2016
(tiếp theo)

Mã số	NGUỒN VỐN	Thuyết minh	31/12/2016	01/01/2016
			VND	VND
300	C. NỢ PHẢI TRẢ		85.290.204.422	80.506.678.359
310	I. Nợ ngắn hạn		85.290.204.422	80.506.678.359
311	1. Phải trả người bán ngắn hạn	13	49.949.382.479	35.028.445.498
312	2. Người mua trả tiền trước ngắn hạn		615.090.941	7.538.326.498
313	3. Thuế và các khoản phải nộp Nhà nước	14	1.944.264.302	787.339.758
314	4. Phải trả người lao động		5.947.896.500	5.925.378.000
315	5. Chi phí phải trả ngắn hạn		118.581.818	107.801.818
319	6. Phải trả ngắn hạn khác	15	25.516.120.956	30.327.211.191
322	7. Quỹ khen thưởng phúc lợi		1.198.867.426	792.175.596
400	D. VỐN CHỦ SỞ HỮU		325.375.732.538	277.868.500.338
410	I. Vốn chủ sở hữu	16	325.375.732.538	277.868.500.338
411	1. Vốn góp của chủ sở hữu		113.682.420.000	108.330.890.000
411a	<i>Cổ phiếu phổ thông có quyền biểu quyết</i>		113.682.420.000	108.330.890.000
412	2. Thặng dư vốn cổ phần		41.816.120.654	41.816.120.654
415	3. Cổ phiếu quỹ		(1.300.120.000)	(400.120.000)
418	4. Quỹ đầu tư phát triển		28.489.813.644	24.989.189.178
420	5. Quỹ khác thuộc vốn chủ sở hữu		69.826.417.931	55.786.103.434
421	6. Lợi nhuận sau thuế chưa phân phối		72.861.080.309	47.346.317.072
421a	<i>LNST chưa phân phối lũy kế đến cuối năm trước</i>		12.535.090.409	12.340.072.409
421b	<i>LNST chưa phân phối năm nay</i>		60.325.989.900	35.006.244.663
440	TỔNG CỘNG NGUỒN VỐN		410.665.936.960	358.375.178.697

Đoàn Thu Hà
Người lập

Nguyễn Thanh Tuyền
Kế toán trưởng



Nguyễn Hoàng Anh
Q. Tổng Giám đốc

TP Hồ Chí Minh, ngày 27 tháng 02 năm 2017

BÁO CÁO KẾT QUẢ HOẠT ĐỘNG KINH DOANH RIÊNG

Năm 2016

Mã số	CHỈ TIÊU	Thuyết minh	Năm 2016	Năm 2015
			VND	VND
01	1. Doanh thu bán hàng và cung cấp dịch vụ	18	490.964.439.812	452.559.409.215
02	2. Các khoản giảm trừ doanh thu		-	-
10	3. Doanh thu thuần bán hàng và cung cấp dịch vụ		490.964.439.812	452.559.409.215
11	4. Giá vốn hàng bán	19	380.650.390.950	359.283.008.130
20	5. Lợi nhuận gộp về bán hàng và cung cấp dịch vụ		110.314.048.862	93.276.401.085
21	6. Doanh thu hoạt động tài chính	20	25.410.279.457	11.033.965.713
22	7. Chi phí tài chính	21	649.986.276	138.878.488
23	Trong đó: Chi phí lãi vay		-	-
25	8. Chi phí bán hàng	22	51.832.148.116	50.245.497.695
26	9. Chi phí quản lý doanh nghiệp	23	14.011.546.443	12.409.756.025
30	10. Lợi nhuận thuần từ hoạt động kinh doanh		69.230.647.484	41.516.234.590
31	11. Thu nhập khác		537.069.165	758.503.475
32	12. Chi phí khác		-	-
40	13. Lợi nhuận khác		537.069.165	758.503.475
50	14. Tổng lợi nhuận kế toán trước thuế		69.767.716.649	42.274.738.065
51	15. Chi phí thuế thu nhập doanh nghiệp hiện hành	24	9.441.726.749	7.268.493.402
52	16. Chi phí thuế thu nhập doanh nghiệp hoãn lại		-	-
60	17. Lợi nhuận sau thuế thu nhập doanh nghiệp		60.325.989.900	35.006.244.663

Đoàn Thu Hà
Người lập

Nguyễn Thanh Tuyền
Kế toán trưởng



Nguyễn Hoàng Anh
Q. Tổng Giám đốc

TP Hồ Chí Minh, ngày 27 tháng 02 năm 2017

BÁO CÁO LƯU CHUYỂN TIỀN TỆ RIÊNG

Năm 2016

(Theo phương pháp gián tiếp)

Mã số	CHỈ TIÊU	Thuyết minh	Năm 2016	Năm 2015
			VND	VND
	I. LƯU CHUYỂN TIỀN TỪ HOẠT ĐỘNG KINH DOANH			
01	1. Lợi nhuận trước thuế		69.767.716.649	42.274.738.065
	2. Điều chỉnh cho các khoản			
02	- Khấu hao tài sản cố định và bất động sản đầu tư		10.346.186.847	8.818.393.894
04	- Lãi, lỗ chênh lệch tỷ giá hối đoái do đánh giá lại các khoản mục tiền tệ có gốc ngoại tệ		(1.768.063.445)	(2.374.269.047)
05	- Lãi, lỗ từ hoạt động đầu tư		(22.911.659.091)	(8.628.227.123)
08	3. Lợi nhuận từ hoạt động kinh doanh trước thay đổi vốn lưu động		55.434.180.960	40.090.635.789
09	- Tăng, giảm các khoản phải thu		(20.930.732.871)	(16.576.231.722)
10	- Tăng, giảm hàng tồn kho		183.194.467	(308.787.903)
11	- Tăng, giảm các khoản phải trả (không kể lãi vay phải trả, thuế thu nhập doanh nghiệp phải nộp)		3.385.415.325	14.064.799.685
12	- Tăng, giảm chi phí trả trước		(78.096.204)	1.119.938.092
15	- Thuế thu nhập doanh nghiệp đã nộp		(8.460.405.391)	(7.179.764.176)
17	- Tiền chi khác cho hoạt động kinh doanh		(808.980.370)	(1.071.090.738)
20	Lưu chuyển tiền thuần từ hoạt động kinh doanh		28.724.575.916	30.139.499.027
	II. LƯU CHUYỂN TIỀN TỪ HOẠT ĐỘNG ĐẦU TƯ			
21	1. Tiền chi để mua sắm, xây dựng tài sản cố định và các tài sản dài hạn khác		(13.207.095.452)	(19.043.845.810)
22	2. Tiền thu từ thanh lý, nhượng bán tài sản cố định và các tài sản dài hạn khác		716.363.637	88.752.490.252
23	3. Tiền chi cho vay, mua các công cụ nợ của đơn vị khác		-	(31.000.000.000)
24	4. Tiền thu hồi cho vay, bán lại các công cụ nợ của đơn vị khác		7.500.000.000	1.950.000.000
25	5. Tiền chi đầu tư góp vốn vào đơn vị khác		-	(60.800.000.000)
26	6. Tiền thu hồi đầu tư góp vốn vào đơn vị khác		5.662.000.000	-
27	7. Tiền thu lãi cho vay, cổ tức và lợi nhuận được chia		21.765.109.802	7.874.436.367
30	Lưu chuyển tiền thuần từ hoạt động đầu tư		22.436.377.987	(12.266.919.191)
	III. LƯU CHUYỂN TIỀN TỪ HOẠT ĐỘNG TÀI CHÍNH			
31	1. Tiền thu từ phát hành cổ phiếu, nhận vốn góp của chủ sở hữu		5.351.530.000	5.153.850.000
32	2. Tiền trả lại vốn góp cho các chủ sở hữu, mua lại cổ phiếu của doanh nghiệp đã phát hành		(900.000.000)	(400.120.000)
36	3. Cổ tức, lợi nhuận đã trả cho chủ sở hữu		(16.044.517.950)	(84.732.400)
40	Lưu chuyển tiền thuần từ hoạt động tài chính		(11.592.987.950)	4.668.997.600
50	Lưu chuyển tiền thuần trong năm		39.567.965.953	22.541.577.436

BÁO CÁO LƯU CHUYỂN TIỀN TỆ RIÊNG

Năm 2016

(Theo phương pháp gián tiếp)

Mã số	CHỈ TIÊU	Thuyết minh	Năm 2016	Năm 2015
			VND	VND
60	Tiền và tương đương tiền đầu năm		101.195.986.500	76.280.140.017
61	Ảnh hưởng của thay đổi tỷ giá hối đoái quy đổi ngoại tệ		1.206.621.478	2.374.269.047
70	Tiền và tương đương tiền cuối năm	3	<u>141.970.573.931</u>	<u>101.195.986.500</u>



Đoàn Thu Hà
Người lập



Nguyễn Thanh Tuyền
Kế toán trưởng



Nguyễn Hoàng Anh
Q. Tổng Giám đốc

TP Hồ Chí Minh, ngày 27 tháng 02 năm 2017

BÁC
HÀN
DÂN

BÁO CÁO KIỂM TOÁN ĐỘC LẬP

**Kính gửi: Quý Cổ đông, Hội đồng Quản trị và Ban Tổng Giám đốc
Công ty Cổ phần Đại lý Vận tải SAFI**

Chúng tôi đã kiểm toán Báo cáo tài chính hợp nhất kèm theo của Công ty Cổ phần Đại lý Vận tải SAFI được lập ngày 27 tháng 02 năm 2017, từ trang 06 đến trang 36, bao gồm: Bảng cân đối kế toán hợp nhất tại ngày 31 tháng 12 năm 2016, Báo cáo kết quả hoạt động kinh doanh hợp nhất, Báo cáo lưu chuyển tiền tệ hợp nhất cho năm tài chính kết thúc cùng ngày và Thuyết minh báo cáo tài chính hợp nhất.

Trách nhiệm của Ban Tổng Giám đốc

Ban Tổng Giám đốc Công ty chịu trách nhiệm về việc lập và trình bày trung thực và hợp lý Báo cáo tài chính hợp nhất của Công ty theo Chuẩn mực kế toán, Chế độ kế toán doanh nghiệp Việt Nam và các quy định pháp lý có liên quan đến việc lập và trình bày Báo cáo tài chính hợp nhất và chịu trách nhiệm về kiểm soát nội bộ mà Ban Tổng Giám đốc xác định là cần thiết để đảm bảo cho việc lập và trình bày Báo cáo tài chính hợp nhất không có sai sót trọng yếu do gian lận hoặc nhầm lẫn.

Trách nhiệm của Kiểm toán viên

Trách nhiệm của chúng tôi là đưa ra ý kiến về Báo cáo tài chính hợp nhất dựa trên kết quả của cuộc kiểm toán. Chúng tôi đã tiến hành kiểm toán theo các Chuẩn mực kiểm toán Việt Nam. Các chuẩn mực này yêu cầu chúng tôi tuân thủ chuẩn mực và các quy định về đạo đức nghề nghiệp, lập kế hoạch và thực hiện cuộc kiểm toán để đạt được sự đảm bảo hợp lý về việc liệu Báo cáo tài chính hợp nhất của Công ty có còn sai sót trọng yếu hay không.

Công việc kiểm toán bao gồm thực hiện các thủ tục nhằm thu thập các bằng chứng kiểm toán về các số liệu và thuyết minh trên Báo cáo tài chính hợp nhất. Các thủ tục kiểm toán được lựa chọn dựa trên xét đoán của kiểm toán viên, bao gồm đánh giá rủi ro có sai sót trọng yếu trong Báo cáo tài chính hợp nhất do gian lận hoặc nhầm lẫn. Khi thực hiện đánh giá các rủi ro này, kiểm toán viên đã xem xét kiểm soát nội bộ của Công ty liên quan đến việc lập và trình bày Báo cáo tài chính hợp nhất trung thực, hợp lý nhằm thiết kế các thủ tục kiểm toán phù hợp với tình hình thực tế, tuy nhiên không nhằm mục đích đưa ra ý kiến về hiệu quả của kiểm soát nội bộ của Công ty. Công việc kiểm toán cũng bao gồm đánh giá tính thích hợp của các chính sách kế toán được áp dụng và tính hợp lý của các ước tính kế toán của Ban Tổng Giám đốc cũng như đánh giá việc trình bày tổng thể Báo cáo tài chính hợp nhất.

Chúng tôi tin tưởng rằng các bằng chứng kiểm toán mà chúng tôi đã thu thập được là đầy đủ và thích hợp làm cơ sở cho ý kiến kiểm toán của chúng tôi.

Ý kiến của Kiểm toán viên

Theo ý kiến của chúng tôi, Báo cáo tài chính hợp nhất đã phản ánh trung thực và hợp lý trên các khía cạnh trọng yếu tình hình tài chính của Công ty Cổ phần Đại lý Vận tải SAFI tại ngày 31 tháng 12 năm 2016, cũng như kết quả hoạt động kinh doanh và tình hình lưu chuyển tiền tệ cho năm tài chính kết thúc cùng ngày, phù hợp với Chuẩn mực kế toán, Chế độ kế toán doanh nghiệp Việt Nam và các quy định pháp lý có liên quan đến việc lập và trình bày Báo cáo tài chính hợp nhất.

Công ty TNHH Hãng Kiểm toán AASC



Vũ Xuân Biển

Phó Tổng Giám đốc

Giấy chứng nhận đăng ký hành nghề kiểm toán

Số: 0743-2013-002-1

Nguyễn Tuấn Anh

Kiểm toán viên

Giấy chứng nhận đăng ký hành nghề kiểm toán

Số: 1369-13-002-1

Hà Nội, ngày 14 tháng 03 năm 2017

10/1
10/1
10/1
10/1
10/1

BẢNG CÂN ĐỐI KẾ TOÁN HỢP NHẤT

Tại ngày 31 tháng 12 năm 2016

Mã số	TÀI SẢN	Thuyết minh	31/12/2016	01/01/2016
			VND	VND
100	A. TÀI SẢN NGẮN HẠN		372.891.462.041	298.677.568.195
110	I. Tiền và các khoản tương đương tiền	3	190.741.416.506	144.740.712.969
111	1. Tiền		153.776.416.506	86.175.012.969
112	2. Các khoản tương đương tiền		36.965.000.000	58.565.700.000
130	III. Các khoản phải thu ngắn hạn		174.619.216.612	145.241.789.982
131	1. Phải thu ngắn hạn của khách hàng	5	100.032.589.427	77.823.904.577
132	2. Trả trước cho người bán ngắn hạn	6	1.853.184.449	1.463.385.827
136	3. Phải thu ngắn hạn khác	7	72.733.442.736	65.954.499.578
140	IV. Hàng tồn kho	8	236.887.424	423.522.209
141	1. Hàng tồn kho		236.887.424	423.522.209
150	V. Tài sản ngắn hạn khác		7.293.941.499	8.271.543.035
151	1. Chi phí trả trước ngắn hạn	12	346.569.416	171.916.942
152	2. Thuế giá trị gia tăng được khấu trừ		6.947.372.083	8.077.530.800
153	3. Thuế và các khoản khác phải thu Nhà nước	15	-	22.095.293
200	B. TÀI SẢN DÀI HẠN		163.861.910.181	181.818.626.035
210	I. Các khoản phải thu dài hạn		683.604.140	1.457.789.400
216	1. Phải thu dài hạn khác	7	683.604.140	1.457.789.400
220	II. Tài sản cố định		68.426.922.254	150.523.895.517
221	1. Tài sản cố định hữu hình	9	64.208.535.828	141.433.419.658
222	- Nguyên giá		121.856.147.403	191.621.191.610
223	- Giá trị hao mòn lũy kế		(57.647.611.575)	(50.187.771.952)
227	2. Tài sản cố định vô hình	10	4.218.386.426	9.090.475.859
228	- Nguyên giá		5.865.069.453	10.364.369.453
229	- Giá trị hao mòn lũy kế		(1.646.683.027)	(1.273.893.594)
230	III. Bất động sản đầu tư	11	80.713.886.889	-
231	- Nguyên giá		86.625.026.697	-
232	- Giá trị hao mòn lũy kế		(5.911.139.808)	-
240	IV. Tài sản dở dang dài hạn		-	554.680.000
242	1. Chi phí xây dựng cơ bản dở dang		-	554.680.000
250	V. Đầu tư tài chính dài hạn	4	13.425.235.151	28.376.424.708
252	1. Đầu tư vào công ty liên doanh, liên kết		11.925.235.151	26.876.424.708
253	2. Đầu tư góp vốn vào đơn vị khác		1.500.000.000	1.500.000.000
260	VI. Tài sản dài hạn khác		612.261.747	905.836.410
261	1. Chi phí trả trước dài hạn	12	612.261.747	905.836.410
270	TỔNG CỘNG TÀI SẢN		536.753.372.222	480.496.194.230

BẢNG CÂN ĐỐI KẾ TOÁN HỢP NHẤT

Tại ngày 31 tháng 12 năm 2016

(tiếp theo)

Mã số	NGUỒN VỐN	Thuyết minh	31/12/2016	01/01/2016
			VND	VND
300	C. NỢ PHẢI TRẢ		194.942.701.407	179.944.050.441
310	I. Nợ ngắn hạn		193.611.939.807	179.944.050.441
311	1. Phải trả người bán ngắn hạn	13	49.026.802.886	36.114.075.910
312	2. Người mua trả tiền trước ngắn hạn	14	11.490.329.576	9.769.338.308
313	3. Thuế và các khoản phải nộp Nhà nước	15	12.381.812.338	7.888.699.220
314	4. Phải trả người lao động		9.307.779.415	7.820.924.128
315	5. Chi phí phải trả ngắn hạn		138.581.818	126.067.273
319	6. Phải trả ngắn hạn khác	16	109.703.985.943	116.796.215.601
322	7. Quỹ khen thưởng, phúc lợi		1.562.647.831	1.428.730.001
330	II. Nợ dài hạn		1.330.761.600	-
337	1. Phải trả dài hạn khác	16	1.330.761.600	-
400	D. VỐN CHỦ SỞ HỮU		341.810.670.815	300.552.143.789
410	I. Vốn chủ sở hữu	17	341.810.670.815	300.552.143.789
411	1. Vốn góp của chủ sở hữu		113.682.420.000	108.330.890.000
411a	Cổ phiếu phổ thông có quyền biểu quyết		113.682.420.000	108.330.890.000
412	2. Thặng dư vốn cổ phần		41.816.120.654	41.816.120.654
415	3. Cổ phiếu quỹ		(1.300.120.000)	(400.120.000)
418	4. Quỹ đầu tư phát triển		28.489.813.644	24.989.189.178
420	5. Quỹ khác thuộc vốn chủ sở hữu		69.826.417.931	55.786.103.434
421	6. Lợi nhuận sau thuế chưa phân phối		84.247.472.137	64.844.711.615
421a	LNST chưa phân phối lũy kể đến cuối năm trước		30.033.484.953	24.322.304.941
421b	LNST chưa phân phối năm nay		54.213.987.184	40.522.406.674
429	8. Lợi ích cổ đông không kiểm soát		5.048.546.449	5.185.248.908
440	TỔNG CỘNG NGUỒN VỐN		536.753.372.222	480.496.194.230

Đoàn Thu Hà
Người lập

Nguyễn Thanh Tuyền
Kế toán trưởng



Nguyễn Hoàng Anh
Q. Tổng Giám đốc

TP Hồ Chí Minh, ngày 27 tháng 02 năm 2017

BÁO CÁO KẾT QUẢ HOẠT ĐỘNG KINH DOANH HỢP NHẤT

Năm 2016

Mã số	CHỈ TIÊU	Thuyết minh	Năm 2016	Năm 2015
			VND	VND
01	1. Doanh thu bán hàng và cung cấp dịch vụ	19	560.906.422.315	562.752.212.185
02	2. Các khoản giảm trừ doanh thu		-	-
10	3. Doanh thu thuần bán hàng và cung cấp dịch vụ		560.906.422.315	562.752.212.185
11	4. Giá vốn hàng bán	20	392.135.905.983	370.126.243.232
20	5. Lợi nhuận gộp về bán hàng và cung cấp dịch vụ		168.770.516.332	192.625.968.953
21	6. Doanh thu hoạt động tài chính	21	26.075.519.250	6.877.407.595
22	7. Chi phí tài chính	22	1.227.595.704	4.410.962.515
23	Trong đó: Chi phí lãi vay		-	-
24	8. Phần lãi hoặc lỗ trong công ty liên doanh, liên kết	23	(11.597.181.935)	5.364.841.300
25	9. Chi phí bán hàng	24	50.249.854.281	50.245.497.695
26	10 Chi phí quản lý doanh nghiệp	25	66.739.633.878	92.623.922.887
30	11. Lợi nhuận thuần từ hoạt động kinh doanh		65.031.769.784	57.587.834.751
31	12. Thu nhập khác		2.644.487.690	656.983.000
32	13. Chi phí khác		51.738.308	497.156.532
40	14. Lợi nhuận khác		2.592.749.382	159.826.468
50	15. Tổng lợi nhuận kế toán trước thuế		67.624.519.166	57.747.661.219
51	16. Chi phí thuế thu nhập doanh nghiệp hiện hành	26	11.848.016.495	11.757.018.440
52	17. Chi phí thuế thu nhập doanh nghiệp hoãn lại		-	-
60	18. Lợi nhuận sau thuế thu nhập doanh nghiệp		<u>55.776.502.671</u>	<u>45.990.642.779</u>
61	19. Lợi nhuận sau thuế của Công ty mẹ		54.213.987.184	40.522.406.674
62	20. Lợi nhuận sau thuế của Cổ đông không kiểm soát		1.562.515.487	5.468.236.105
70	21. Lãi cơ bản trên cổ phiếu	27	5.040	3.858

(Handwritten signature)

(Handwritten signature)



Đoàn Thu Hà
Người lập

Nguyễn Thanh Tuyên
Kế toán trưởng

Nguyễn Hoàng Anh
Q. Tổng Giám đốc

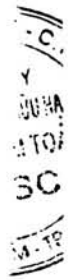
TP Hồ Chí Minh, ngày 27 tháng 02 năm 2017

BÁO CÁO LƯU CHUYỂN TIỀN TỆ HỢP NHẤT

Năm 2016

(Theo phương pháp gián tiếp)

Mã số	CHỈ TIÊU	Thuyết minh	Năm 2016	Năm 2015
			VND	VND
I. LƯU CHUYỂN TIỀN TỪ HOẠT ĐỘNG KINH DOANH				
01	1. Lợi nhuận trước thuế		67.624.519.166	57.747.661.219
	4. Điều chỉnh cho các khoản			
02	- Khấu hao tài sản cố định và bất động sản đầu tư		14.942.177.354	12.587.018.705
04	- Lãi, lỗ chênh lệch tỷ giá hối đoái do đánh giá lại các khoản mục tiền tệ có gốc ngoại tệ		(1.774.432.548)	(2.374.269.047)
05	- Lãi, lỗ từ hoạt động đầu tư		(11.969.505.075)	(7.563.290.868)
08	10 Lợi nhuận từ hoạt động kinh doanh trước thay đổi vốn lưu động		68.822.758.897	60.397.120.009
09	- Tăng, giảm các khoản phải thu		(26.911.640.686)	(55.356.490.617)
10	- Tăng, giảm hàng tồn kho		186.634.785	(166.005.500)
11	- Tăng, giảm các khoản phải trả (không kể lãi vay phải trả, thuế thu nhập doanh nghiệp phải nộp)		13.853.253.249	34.403.017.497
12	- Tăng, giảm chi phí trả trước		118.922.189	790.707.936
15	- Thuế thu nhập doanh nghiệp đã nộp		(10.824.538.865)	(11.324.816.536)
17	- Tiền chi khác cho hoạt động kinh doanh		(1.081.754.370)	(1.320.878.190)
20	Lưu chuyển tiền thuần từ hoạt động kinh doanh		44.163.635.199	27.422.654.599
II. LƯU CHUYỂN TIỀN TỪ HOẠT ĐỘNG ĐẦU TƯ				
21	1. Tiền chi để mua sắm, xây dựng tài sản cố định và các tài sản dài hạn khác		(13.207.095.452)	(19.815.282.174)
22	2. Tiền thu từ thanh lý, nhượng bán tài sản cố định và các tài sản dài hạn khác		716.363.637	1.449.168.181
25	3. Tiền chi đầu tư góp vốn vào đơn vị khác		-	(107.651.851.466)
26	4. Tiền thu hồi đầu tư góp vốn vào đơn vị khác		5.662.000.000	-
27	5. Tiền thu lãi cho vay, cổ tức và lợi nhuận được chia		20.745.015.468	2.198.449.568
30	Lưu chuyển tiền thuần từ hoạt động đầu tư		13.916.283.653	(123.819.515.891)
III. LƯU CHUYỂN TIỀN TỪ HOẠT ĐỘNG TÀI CHÍNH				
31	1. Tiền thu từ phát hành cổ phiếu, nhận vốn góp của chủ sở hữu		5.351.530.000	5.153.850.000
32	2. Tiền trả lại vốn góp cho các chủ sở hữu, mua lại cổ phiếu của doanh nghiệp đã phát hành		(900.000.000)	(400.120.000)
36	3. Cổ tức, lợi nhuận đã trả cho chủ sở hữu		(17.743.735.896)	(84.732.400)
40	Lưu chuyển tiền thuần từ hoạt động tài chính		(13.292.205.896)	4.668.997.600
50	Lưu chuyển tiền thuần trong năm		44.787.712.956	(91.727.863.692)


 K. QUANG
 T. QUANG
 S. C.

BÁO CÁO LƯU CHUYỂN TIỀN TỆ HỢP NHẤT

Năm 2016

(Theo phương pháp gián tiếp)

Mã số	CHỈ TIÊU	Thuyết minh	Năm 2016	Năm 2015
			VND	VND
60	Tiền và tương đương tiền đầu năm		144.740.712.969	234.092.697.111
61	Ảnh hưởng của thay đổi tỷ giá hối đoái quy đổi ngoại tệ		1.212.990.581	2.375.879.550
70	Tiền và tương đương tiền cuối năm	3	<u>190.741.416.506</u>	<u>144.740.712.969</u>

Đoàn Thu Hà
Người lập

Nguyễn Thanh Tuyền
Kế toán trưởng



Nguyễn Hoàng Anh
Q. Tổng Giám đốc

TP Hồ Chí Minh, ngày 27 tháng 02 năm 2017