

CTY CP KỸ THUẬT VÀ Ô TÔ  
TRƯỜNG LONG

CỘNG HOÀ XÃ HỘI CHỦ NGHĨA VIỆT NAM  
Độc lập – Tự do – Hạnh phúc

Tp HCM, ngày 17 tháng 04 năm 2018

**CÔNG BỐ THÔNG TIN TRÊN CỔNG THÔNG TIN ĐIỆN TỬ CỦA  
ỦY BAN CHỨNG KHOÁN NHÀ NƯỚC VÀ SGDCK TPHCM**

Kính gửi: - Ủy ban Chứng khoán Nhà nước  
- Sở Giao dịch Chứng Khoán TP HCM

Công ty: CÔNG TY CỔ PHẦN KỸ THUẬT VÀ Ô TÔ TRƯỜNG LONG

Mã chứng khoán: HTL

Trụ sở chính: Lô số 46, Đường số 3, KCN Tân Tạo, Phường Tân Tạo A, Quận  
Bình Tân, TP HCM

Điện thoại: 028 3754 3188

Fax: 028 3754 3189

Người thực hiện công bố thông tin: Lã Thị Thanh Phương

Địa chỉ: Lô số 46, Đường số 3, KCN Tân Tạo, P Tân Tạo A, Q Bình Tân, TP  
HCM

Điện thoại (di động, cơ quan, nhà riêng): 028 3754 3188

Fax: 028 3754 3189

Loại thông tin công bố:  24h  72h  Yêu cầu  Bất thường  Định kỳ

Nội dung thông tin công bố: Báo cáo thường niên năm 2017

Thông tin này đã được công bố trên trang thông tin điện tử của công ty vào ngày  
17/04/2018 tại đường dẫn <http://www.truonglong.com/quan-he-co-dong-2> của  
công ty.

Chúng tôi xin cam kết các thông tin công bố trên đây là đúng sự thật và hoàn  
toàn chịu trách nhiệm trước pháp luật về nội dung các thông tin đã công bố.

Tài liệu đính kèm:

- Nội dung thông tin cần công bố  
và các tài liệu có liên quan

**Người đại diện theo pháp luật**

**Người được ủy quyền thực hiện công bố thông tin**

(Ký tên, ghi rõ họ tên, chức vụ, đóng dấu)



P. GIÁM ĐỐC ĐIỀU HÀNH  
*Lã Thị Thanh Phương*



TRƯỜNG LONG

**HTL**

# BÁO CÁO THƯỜNG NIÊN

## NĂM 2017

CÔNG TY CỔ PHẦN KỸ THUẬT & Ô TÔ TRƯỜNG LONG  
Lô 46, đường số 3, KCN Tân Tạo, quận Bình Tân, thành phố Hồ Chí Minh

# BÁO CÁO THƯỜNG NIÊN NĂM 2017

## Mục lục

Nội dung	Trang
A. Giới thiệu tổng quan về công ty	2
I. Giới thiệu chung về công ty	2
II. Quá trình hình thành và phát triển	3
III. Các sự kiện trong năm	4
IV. Ngành nghề và địa bàn kinh doanh	4
V. Thông tin về mô hình quản trị, tổ chức kinh doanh và bộ máy quản lý	7
VI. Định hướng phát triển	7
VII. Các rủi ro	8
B. Tình hình hoạt động trong năm	10
I. Tình hình hoạt động sản xuất kinh doanh	10
II. Tổ chức và nhân sự	10
III. Tình hình đầu tư, tình hình thực hiện các dự án	13
IV. Tình hình tài chính	14
V. Cơ cấu cổ đông	15
VI. Báo cáo tác động liên quan đến môi trường và xã hội của công ty	17
C. Báo cáo và đánh giá của Ban Giám đốc	18
I. Đánh giá kết quả hoạt động sản xuất kinh doanh	18
II. Tình hình tài chính	18
III. Những cải tiến về cơ cấu tổ chức, chính sách, quản lý	19
IV. Kế hoạch phát triển trong tương lai	19
V. Giải trình của Ban Giám đốc đối với ý kiến của Kiểm toán	19
VI. Báo cáo đánh giá liên quan đến trách nhiệm về môi trường và xã hội	19
D. Đánh giá của Hội đồng quản trị về hoạt động của công ty	20
I. Đánh giá của Hội đồng quản trị	20
II. Đánh giá của Hội đồng quản trị về Hoạt động của Ban Giám đốc	20
III. Các kế hoạch, định hướng của Hội đồng quản trị	20
E. Quản trị công ty	20
I. Hội đồng quản trị	20
II. Ban kiểm soát	22

## **BÁO CÁO THƯỜNG NIÊN NĂM 2017**

---

III. Các giao dịch, thù lao và các khoản lợi ích của Hội đồng quản trị, Ban Giám đốc và Ban kiểm soát	22
F. Báo cáo tài chính	23
I. Ý kiến kiểm toán	25
II. Báo cáo tài chính kiểm toán	25



**TRƯỜNG LONG**

**HTL**

# **BÁO CÁO THƯỜNG NIÊN**

## **NĂM 2017**


**CÔNG TY CỔ PHẦN KỸ THUẬT & Ô TÔ TRƯỜNG LONG**  
**Lô 46, đường số 3, KCN Tân Tạo, quận Bình Tân, thành phố Hồ Chí Minh**

**A. GIỚI THIỆU TỔNG QUAN VỀ CÔNG TY****I. Giới thiệu chung về công ty:**

**Tên công ty** : CÔNG TY CỔ PHẦN KỸ THUẬT VÀ Ô TÔ TRƯỜNG LONG

**Tên tiếng Anh** : Truong Long Engineering and Auto Joint Stock Company

**Tên viết tắt** : Truong Long JSC

**Biểu tượng công ty** :   
TRƯỜNG LONG

**Điện thoại** : 028 3754 3188

**Fax** : 028 3754 3189

**Web** : [www.truonglong.com](http://www.truonglong.com)

**Trụ sở chính** : Lô 46, đường số 3, KCN Tân Tạo, quận Bình Tân, thành phố Hồ Chí Minh

**Chi nhánh Vĩnh Long** : Lô 1A, 1B, A11, A12, KCN Bình Minh, thị xã Bình Minh, tỉnh Vĩnh Long

**Chi nhánh miền Trung** : Quốc lộ 1A, xã Hòa Châu, huyện Hòa Vang, thành phố Đà Nẵng

**Vốn điều lệ** : 120 tỷ đồng

**Số cổ phiếu lưu hành** : 12 triệu cổ phiếu được chính thức niêm yết trên sàn HOSE kể từ ngày 10/01/2011

**Mã cổ phiếu** : HTL

**Giấy chứng nhận đăng ký doanh nghiệp số** : 0301384695, do sở Kế hoạch và Đầu tư thành phố Hồ Chí Minh cấp lại lần thứ 23 ngày 12 tháng 05 năm 2016

## II. Quá trình hình thành và phát triển:

### 1998 - 2000

Công ty TNHH TM-DV Trường Long, tiền thân của công ty CP Kỹ Thuật & Ô Tô Trường Long, được thành lập ngày 16/02/1998, trụ sở tại số 6 Đinh Bộ Lĩnh, Phường 26, Quận Bình Thạnh, TPHCM. Các mặt hàng kinh doanh chủ yếu là thiết bị cần cẩu hiệu Soosan và Tadano.

Được xem là năm bản lề của Công ty trong việc chuyển hướng kinh doanh, đổi tên thành Công ty TNHH Ô tô chuyên dùng Trường Long, thực hiện chiến lược chuyên biệt hoá sản phẩm, mở rộng phạm vi kinh doanh các loại xe chuyên dùng và xe môi trường.

### 2001 - 2006

Giai đoạn phát triển với hàng loạt các sự kiện đánh dấu bước phát triển mới của Công ty như:

Bổ sung thêm ngành nghề “Sửa chữa ô tô, thiết kế, thi công, cải tạo đồng mới các loại phương tiện cơ giới đường bộ”- Nghiên cứu, thiết kế và làm hồ sơ xe.

Chính thức trở thành Đại lý 3S của Công ty Hino Motors Việt Nam. Mở rộng kinh doanh các sản phẩm xe tải, một thị trường rất lớn và đầy tiềm năng.

Thành lập Chi nhánh tại Cần Thơ để trưng bày các sản phẩm xe Hino đồng thời tổ chức công tác hậu mãi tại Chi nhánh để phục vụ cho khách hàng tại khu vực đồng bằng Sông Cửu Long.

### 2007

Đầu năm 2007 công ty di dời trụ sở chính đến khu công nghiệp Tân Tạo, với quy mô nhà xưởng và thiết bị đầu tư mới, Trường Long là đại lý duy nhất được Hino Motors Việt Nam công nhận là “Đại lý Hino 3S đạt tiêu chuẩn” tại Việt Nam và giữ vững danh hiệu này cho đến nay.

Tháng 2 năm 2007 Trường Long chính thức trở thành công ty cổ phần. Công ty tiến hành cơ cấu bộ máy nhân sự, cải tổ quy chế quản trị nhằm phù hợp với hình thức kinh doanh mới.

Tháng 6 năm 2007, Trường Long khai trương trạm Đăng kiểm 50-10D, đây là một trong những trạm Đăng kiểm tư nhân đầu tiên được cấp giấy phép hành nghề Đăng kiểm tại Tp. Hồ Chí Minh.

Cuối năm 2007 Trường Long bán 3% cổ phần cho nhân viên theo chương trình “ESOP”. Chương trình nhằm mục đích tạo sự gắn bó và cam kết lâu

### 2008

2008 là năm đỉnh cao phát triển của Trường Long.

Với tiềm lực tài chính của công ty cổ phần cộng thêm vào đội ngũ lãnh đạo có trình độ nghiệp vụ chuyên môn và quản lý cao là những nhân tố tích cực đưa Trường Long phát triển mạnh mẽ.

Năm 2008 công ty triển khai xây dựng dự án “TRUNG TÂM 3S HINO, SHOWROOM Ô TÔ VÀ TÒA NHÀ VĂN PHÒNG CHO THUÊ” tại khu công nghiệp Bình Minh tỉnh Vĩnh Long.

### 2009 - 2015

Cuối năm 2009 công ty tăng vốn điều lệ từ 43.2 tỷ lên 80 tỷ, chuẩn bị cho việc niêm yết tại sở GDCK Tp. Hồ Chí Minh vào đầu năm 2010. Quyết định niêm yết của công ty nhằm tiếp cận nguồn vốn cổ đông, tạo điều kiện thuận lợi cho các chiến lược đầu tư và phát triển lâu dài của công ty trong tương lai.

Tháng 10 năm 2010 công ty chính thức trở thành nhà phân phối độc quyền sản phẩm cần cẩu Tadano lắp trên xe tải tại Việt Nam.

Tháng 3 năm 2012 công ty khai trương Trung tâm 3S Hino tại khu vực Đồng bằng sông Cửu Long. Đây là một trong những trung tâm 3S có quy mô và được trang bị hiện đại nhất khu vực Đồng bằng sông Cửu Long.

Tháng 01/2014 công ty Chairatchakarn (Bangkok) là một trong những đại lý Hino lớn nhất tại Thái Lan, đã trở thành cổ đông chiến lược của công ty Trường Long với số cổ phần là 28%. Với nhiều năm kinh nghiệm kinh doanh ô tô tại thị trường Thái Lan, Chairatchakarn sẽ hỗ trợ Trường Long phát triển thị phần Hino tại Việt Nam.

Tháng 11 năm 2015 công ty chính thức trở thành nhà phân phối thiết bị nâng dành cho xe Ben tại thị trường Việt Nam của ShinMaywa.

Tháng 06/2015, Công ty chính thức khởi công xây dựng Trung tâm 3S Hino khu vực miền Trung tại thành phố Đà Nẵng.

### 2016

Tháng 2 năm 2016, với sản lượng bán xe cao nhất trong lịch sử, Công ty chính thức đã được đại diện Hino Motors Nhật Bản trao bằng chứng nhận “Hino Trường Long là thành viên của Câu lạc bộ đại lý Hino 1,000 xe trên toàn cầu”.

Ngày 12 tháng 4 năm 2016 công ty Trường Long chính thức khai trương Trung tâm 3S Hino khu vực miền Trung

dài của nhân viên đối với công ty.

Tháng 10 năm 2007, Sumitomo - bộ phận kinh doanh ô tô, tập đoàn tài chính hàng đầu của Nhật Bản trở thành đối tác chiến lược, nắm giữ 25.56% cổ phần của Trường Long.

được đặt tại xã Hòa Châu huyện Hòa Vang thành phố Đà Nẵng nhằm phục vụ quý khách hàng ở khu vực các tỉnh miền Trung.

## 2017

Công ty đưa vào hoạt động trung tâm 3S Hino mới vào quý 2 năm 2017 và mở rộng nhà máy sản xuất mới tại Vĩnh Long.

### III. Các sự kiện khác trong năm

- Ngày 22 tháng 05 năm 2017 tổ chức Đại hội Đồng Cổ Đông thường niên năm 2017 công ty Cổ phần Kỹ Thuật và Ô Tô Trường Long diễn ra thành công tốt đẹp.
- Ngày 23 tháng 05 năm 2017 khai trương Trung tâm 3S tại Đồng bằng Sông Cửu Long.
- Ngày 05 tháng 06 năm 2017 Ông YOSHIO SHIMO – Chủ tịch Công ty Hino Motors Nhật Bản cùng phái đoàn đã đến thăm Công ty Cổ phần Kỹ Thuật và Ô Tô Trường Long.
- Từ ngày 20 tháng 06 năm 2017 đến ngày 24 tháng 06 năm 2017, công ty Cổ phần Kỹ Thuật và Ô Tô Trường Long tổ chức chuyến tham quan nhà máy sản xuất cần cẩu Tadano tại Thái Lan đợt 1 cho khách hàng.
- Từ ngày 05 tháng 12 năm 2017 đến ngày 09 tháng 12 năm 2017, công ty Cổ phần Kỹ Thuật và Ô Tô Trường Long tổ chức chuyến tham quan nhà máy sản xuất cần cẩu Tadano tại Thái Lan đợt 2 cho khách hàng.

### IV. Ngành nghề và địa bàn kinh doanh

#### CÁC HOẠT ĐỘNG KINH DOANH CHÍNH



**HINO**

Là đại lý đạt tiêu chuẩn 3S duy nhất của Hino Motors tại Việt Nam.

Chuyên mua bán các loại xe tải và xe chuyên dùng: Xe cẩu, xe ben, xe bồn, xe trộn bê tông, xe ép rác, xe thùng kín, xe mui bạt....



Nhà phân phối độc quyền cần cẩu Tadano lắp trên xe tải tại Việt Nam từ tháng 10 năm 2010.

**ShinMaywa**  
*Brighten Your Future*

Nhà phân phối chính thức thiết bị nâng dành cho xe Ben tại thị trường Việt Nam của ShinMaywa từ tháng 11 năm 2015.



Trung tâm sửa chữa, bảo hành xe tải Hino và các loại xe tải khác.



Xưởng đóng thùng xe tải, xe chuyên dùng và lắp đặt thiết bị các loại



## **CÁC SẢN PHẨM CHỦ LỰC**

- ❖ **Xe thùng kín, xe mui bạt:** Cung cấp cho các đơn vị vận tải đường bộ, các doanh nghiệp có nhu cầu chuyên chở hàng hóa.
- ❖ **Xe đông lạnh:** Cung cấp cho các Công ty thủy sản, Công ty sữa...
- ❖ **Xe rác, xe bồn nước, xe hút hầm, xe tưới đường:** sử dụng trong lĩnh vực vệ sinh môi trường, cung cấp cho những đơn vị Quản lý đô thị, Công ty công trình đô thị, Công ty dịch vụ công ích...
- ❖ **Xe cầu:** sử dụng trong lĩnh vực môi trường, cung cấp cho Công ty điện lực, Công ty dịch vụ cây xanh, các Công ty sắt thép, xây dựng...
- ❖ **Xe chở nhiên liệu:** sử dụng trong lĩnh vực chuyên chở nhiên liệu, cung cấp cho những Công ty xăng dầu ...
- ❖ **Xe ben:** sử dụng trong lĩnh vực xây dựng, cung cấp cho những Công ty xây dựng, san lấp...



**Xe đông lạnh**



**Xe mui bạt**



**Xe thùng kín**



**Xe bồn dầu**



**Xe tải cầu**



**Xe tưới rửa đường**



**Xe rác**



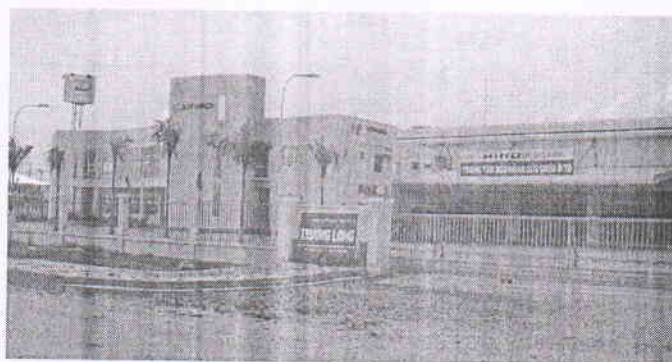
**Xe ben**

## **ĐỊA BÀN KINH DOANH VÀ CÁC CHI NHÁNH**

### **TRỤ SỞ CHÍNH THÀNH PHỐ HỒ CHÍ MINH**



### **CHI NHÁNH ĐỒNG BẰNG SÔNG CỬU LONG**



### **CHI NHÁNH MIỀN TRUNG**



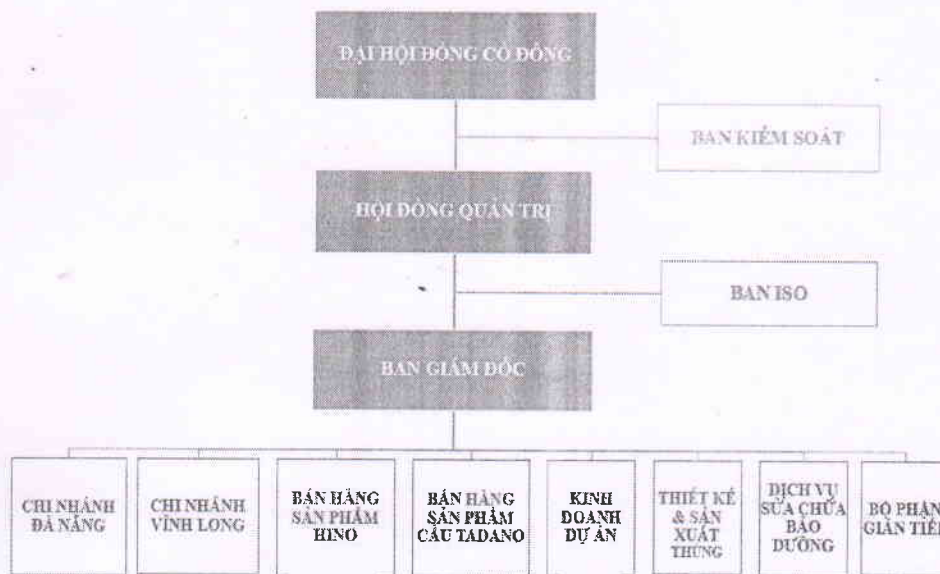
**V. Thông tin về mô hình quản trị, tổ chức kinh doanh và bộ máy quản lý**

**1. Mô hình quản trị**

Mô hình quản trị công ty bao gồm: Đại hội Đồng cổ đông; Hội đồng Quản trị; Ban Kiểm soát, Ban Giám đốc. Cơ cấu tổ chức của Công ty được xây dựng trên nguyên tắc phân cấp, quản lý phân cấp theo các khối chức năng công việc, có mối quan hệ chặt chẽ với nhau. Giám đốc điều hành chịu trách nhiệm quản lý, điều hành thông qua việc phân cấp, phân quyền để trực tiếp giải quyết các công việc cụ thể của Công ty.

Nhìn chung, mô hình quản trị mới đã được xây dựng và tiếp cận với các chuẩn mực và thông lệ quốc tế. Với mô hình quản trị hiện tại đã tăng cường hiệu quả quản lý, quản trị điều hành, nâng cao hiệu quả quản trị của Hội đồng Quản trị (HĐQT) đối với bộ máy điều hành; thực hiện chức năng quản trị.

**2. Cơ cấu bộ máy quản lý**



**VI. Định hướng phát triển**

**1. Các mục tiêu chủ yếu của Công ty:**

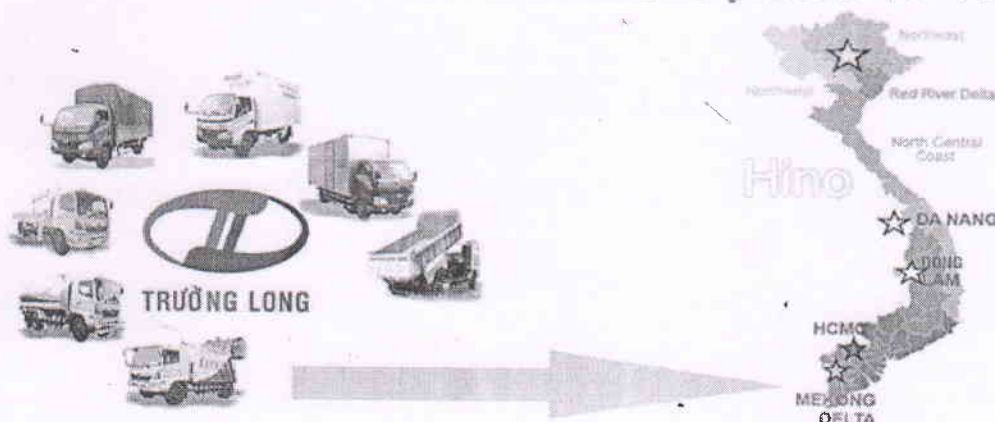
- + Phân đầu trở thành công ty kinh doanh xe tải hàng đầu tại Việt Nam về quy mô sản xuất, chất lượng phục vụ.
- + Đem lại cho mỗi thành viên của mình điều kiện tốt nhất về vật chất và tinh thần.

**2. Chiến lược phát triển trung và dài hạn:**

- + Mở rộng xây dựng thêm showroom và workshop mới tại các tỉnh, thành phố lớn
- + Hoàn thiện hệ thống phân phối cầu Tadano và sản phẩm chuyên dùng trên toàn quốc.

- + Cung cấp thêm dịch vụ sửa chữa cho các dòng xe khác.
- + Đa dạng hoá sản phẩm để hạn chế rủi ro trong kinh doanh.

## HINO TRƯỜNG LONG SỰ ĐẦU TƯ TỐI ƯU



### Sứ Mạng

Luôn tạo ra sản phẩm và dịch vụ có chất lượng tốt nhất.

### Hoài Bảo

Trở thành nhà cung cấp xe tải hàng đầu tại Việt Nam về quy mô lẫn chất lượng.

### 3. Các mục tiêu phát triển bền vững:

#### VII. Các rủi ro

Một số nhân tố rủi ro được trình bày dưới đây, có thể ảnh hưởng đến kết quả hoạt động kinh doanh của Công ty, qua đó gián tiếp ảnh hưởng tới giá cổ phiếu của Công ty.

##### 1. Rủi ro về biến động kinh tế

Là một doanh nghiệp Việt Nam chuyên về lĩnh vực mua bán và sản xuất xe tải và chuyên dùng, hoạt động kinh doanh của công ty Trường Long phần nào chịu ảnh hưởng bởi sự biến động của nền kinh tế Việt Nam nói chung và sự phát triển của ngành công nghiệp xe tải nói riêng.

##### 2. Rủi ro về pháp luật

Nhìn chung, hệ thống pháp luật của Việt Nam hiện nay chưa được hoàn chỉnh, việc vận dụng pháp luật trên thực tế còn nhiều khó khăn.

Tuy nhiên, trước những đổi mới của nền kinh tế khi gia nhập WTO, Chính phủ Việt Nam cũng đã và đang cố gắng hoàn thiện hệ thống pháp luật nhằm tạo điều kiện để nền kinh tế phát triển bền vững và lành mạnh, tạo môi trường đầu tư thông thoáng và thuận lợi cho cả nhà đầu tư trong nước và nước ngoài.

Là một công ty cổ phần, bất cứ sự thay đổi nào về mặt chính sách đều sẽ ít nhiều ảnh hưởng đến hoạt động quản trị, kinh doanh của công ty

**3. Rủi ro đặc thù:**

**a/ Rủi ro về thuế:** Chính sách thuế ở Việt Nam thường xuyên biến động sẽ ảnh hưởng đến kế hoạch phát triển của doanh nghiệp.

**b/ Rủi ro tỷ giá:** Xe tải Hino tuy được lắp ráp tại nhà máy ở Hà Nội nhưng nguyên vật liệu sản xuất và lắp ráp chủ yếu được nhập khẩu. Đồng thời, một số nguyên vật liệu, thiết bị chuyên dùng sử dụng để sản xuất như cầu, ben ... của công ty cũng nhập từ nước ngoài nên biến động của tỷ giá hối đoái sẽ ảnh hưởng trực tiếp đến giá thành sản phẩm của Công ty.

**c/ Rủi ro lãi suất:** Lãi suất ngân hàng không những ảnh hưởng đến chi phí tài chính và giá thành sản phẩm của Công ty mà còn ảnh hưởng đến lượng khách hàng có nhu cầu mua xe bằng hình thức vay vốn qua Ngân hàng. Cụ thể:

- Về phía khách hàng: khách hàng sẽ không đầu tư vào xe nếu lãi suất vay ngân hàng cao, không hợp lý, sẽ dẫn đến kế hoạch kinh doanh của khách hàng không khả thi.
- Về phía Công ty: Công ty thường phát sinh nhu cầu vay vốn để bổ sung vốn lưu động. Rủi ro lãi suất của Công ty chủ yếu liên quan đến các khoản vay có lãi suất thả nổi. Công ty quản lý rủi ro lãi suất bằng cách phân tích tình hình thị trường để đưa ra các quyết định hợp lý trong việc chọn thời điểm vay và kỳ hạn vay thích hợp, nhằm có được các lãi suất có lợi nhất cũng như duy trì cơ cấu vay với lãi suất thả nổi và cố định phù hợp.

**d/ Rủi ro cạnh tranh:** Hiện nay Công ty Hino có hơn 10 đại lý từ Bắc vào Nam. Ngoài việc công ty phải cạnh tranh trực tiếp với các đại lý khác của Hino, công ty còn phải cạnh tranh với các thương hiệu xe tải nổi tiếng khác như Isuzu, Hyundai, Trường Hải... Sự đa dạng về nhà cung cấp cũng như các chủng loại xe giúp người tiêu dùng có nhiều sự lựa chọn nhưng đồng thời sẽ dẫn đến việc cạnh tranh khốc liệt giữa các đại lý kinh doanh xe tải tại thị trường Việt Nam.

**4. Rủi ro pha loãng cổ phiếu:** Năm 2016, Công ty chính thức tăng vốn điều lệ từ 80 tỷ đồng lên 120 tỷ đồng thông qua việc chia cổ tức bằng cổ phiếu:

- Thu nhập cơ bản trên mỗi cổ phiếu EPS có thể suy giảm do thu nhập được chia số cổ phiếu lớn hơn
- Khối lượng cổ phiếu tăng lên và giá cổ phiếu sẽ bị điều chỉnh do điều chỉnh kỹ thuật giá tham chiếu của cổ phiếu Công ty tại ngày giao dịch không hưởng quyền cổ phiếu phát hành thêm.

**5. Rủi ro khác**

Ngoài các rủi ro nêu trên, hoạt động của Công ty có thể bị ảnh hưởng bởi động đất, thiên tai, bão lụt, hỏa hoạn, chiến tranh, dịch bệnh, khủng bố. Đây là các trường hợp bất khả kháng nhưng khi xảy ra hậu quả thường rất nặng nề. Để giảm thiểu tỷ lệ rủi ro nói trên, hàng năm Công ty đều mua “bảo hiểm mọi rủi ro” của công ty bảo hiểm uy tín.

**B. TÌNH HÌNH HOẠT ĐỘNG TRONG NĂM**

**I. Tình hình hoạt động sản xuất kinh doanh:**

**1. Kết quả hoạt động sản xuất kinh doanh trong năm:**

Sau hai năm sôi động do chính sách kiểm soát tải trọng của nhà nước, thị trường của dòng xe thương mại trở nên bão hòa trong năm 2016 và có xu hướng giảm trong năm 2017, dẫn đến doanh thu bán hàng của năm 2017 giảm mạnh so với năm 2016.

Công ty đưa vào hoạt động trung tâm 3S Hino mới vào quý II năm 2017 và mở rộng nhà máy sản xuất tại Vĩnh Long. Chi phí khấu hao, chi phí vận hành, quản lý các dự án mới làm tăng chi phí năm 2017.

Nhà phân phối Hino Motors Việt Nam áp dụng một số thay đổi về chính sách giá bán, đặc biệt sự thay đổi trong chính sách thưởng khách lệ của nhà cung cấp ảnh hưởng lớn đến lợi nhuận khác của công ty.

Tất cả những điều trên đã ảnh hưởng đến tình hình thực hiện kế hoạch 2017 đã đề ra, theo đó doanh thu chỉ đạt 79% so với kế hoạch, lợi nhuận sau thuế đạt 90%.

**2. Tình hình thực hiện so với kế hoạch:**

Nội dung	Kế hoạch 2017	Thực hiện 2017	Thay đổi	%
Doanh thu	1.020.284.193.169	805.796.331.193	-214.487.861.976	-21%
Lãi trước thuế	37.043.860.033	35.082.170.087	-1.961.689.946	-5%
Lãi sau thuế	29.635.088.027	26.703.895.134	-2.931.192.893	-10%

Đvt: đồng

**II. Tổ chức và nhân sự:**

**1. Danh sách Ban điều hành**

Hội đồng Quản trị			
Stt	Họ và tên	Chức vụ	Số CMND/Passport
1.	Nguyễn Thị Kiều Diễm	Chủ tịch	022228552
2.	Lã Văn Trường Sơn	Thành viên	024756554
3.	Lã Thị Thanh Phương	Thành viên	022027406
4.	Junj Tonoshima	Thành viên – miễn nhiệm từ 8/12/2016	TK 8381096
5.	Ông Hiroshi Sogawa	Thành viên – bổ nhiệm từ 8/12/2016	TR5250089

6.	Laura Burke	Thành viên	701898399
7.	Sumit Petcharapirat	Thành viên	AA2496949

Ban Giám đốc			
Stt	Họ và tên	Chức vụ	Số CMND/Passport
1.	Nguyễn Thị Kiều Diễm	Giám đốc	022228552
2.	Lã Văn Trường Sơn	Giám đốc điều hành	024756554
3.	Lã Thị Thanh Phương	Phó Giám đốc điều hành	022027406

Ban Kiểm soát			
Stt	Họ và tên	Chức vụ	Số CMND/Passport
1.	Phan Thị Thanh Thúy	Trưởng ban kiểm soát-miễn nhiệm từ ngày 22/05/2017	022579851
2.	Hồ Thị Hoa	Ủy viên ban kiểm soát- miễn nhiệm từ ngày 22/05/2017	181802281
3.	Võ Thị Bảy	Trưởng ban kiểm soát- bổ nhiệm từ ngày 22/05/2017	0225895589
4.	Phan Nguyễn Bảo Trâm	Ủy viên ban kiểm soát- bổ nhiệm từ ngày 22/05/2017	079189002918
5.	Mai Trúc Phương	Ủy viên ban kiểm soát- bổ nhiệm từ ngày 22/05/2017	381333372

**2. Những thay đổi trong ban điều hành:**

Thông qua kết quả bầu cử thành viên Hội đồng quản trị và Ban Kiểm soát nhiệm kỳ 2017-2022.

Bà Võ Thị Bảy giữ chức vụ Trưởng ban Kiểm soát.

Bà Phan Nguyễn Bảo Trâm thành viên ban Kiểm soát.

Bà Mai Trúc Phương thành viên ban Kiểm soát.

**3. Số lượng cán bộ, nhân viên:**

**3.1. Số lượng và cơ cấu lao động:**

+ Tổng số lao động của Trường Long tính đến ngày 31/12/2017 là 388 CBCNV.

+ Trong đó, cơ cấu lao động của Công ty như sau:

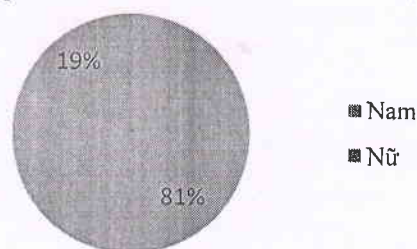
**❖ BIỂU ĐỒ 1: CƠ CẤU LAO ĐỘNG THEO TRÌNH ĐỘ**

Stt	Trình độ	Số lao động	Tỷ lệ (%)
1	Đại học và trên đại học	88	23%
2	Cao đẳng, trung cấp	100	26%
3	Lao động có tay nghề	176	45%
4	Lao động phổ thông	24	6%
<b>Tổng</b>		<b>388</b>	<b>100</b>



**BIỂU ĐỒ 2: CƠ CẤU LAO ĐỘNG THEO GIỚI TÍNH**

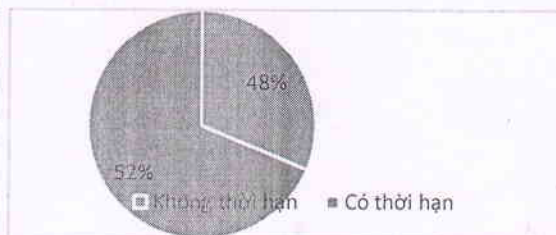
Stt	Giới tính	Số lao động	Tỷ lệ (%)
	Nam	315	81
	Nữ	73	19
<b>Tổng</b>		<b>388</b>	<b>100</b>



Nguồn: Trường Long

**❖ BIỂU ĐỒ 3: CƠ CẤU LAO ĐỘNG THEO LOẠI HỢP ĐỒNG LAO ĐỘNG**

Stt	Loại hợp đồng lao động	Số lao động	Tỷ lệ (%)
1	Không thời hạn	188	48
2	Có thời hạn	200	52
<b>Tổng</b>		<b>388</b>	<b>100</b>



Nguồn: Trường Long

**3.2 Chính sách lương thưởng và phúc lợi:**

*ĐVT: đồng*

Chỉ tiêu	Năm 2015	Năm 2016	Năm 2017
Tổng chi phí lương và thưởng	23.386.982.446	38.014.166.297	43.248.429.469
Thu nhập bình quân/người/tháng	7.086.946	7.802.579	7.122.600

Nguồn: Trường Long



Tất cả CBCNV của Công ty đều được ký hợp đồng lao động, được đóng bảo hiểm xã hội, bảo hiểm y tế, bảo hiểm thất nghiệp và bảo hiểm tai nạn theo quy định.

Tùy thuộc vào kết quả kinh doanh, Công ty còn có thưởng thêm cho Cán bộ công nhân viên vào các dịp lễ, tết.

Ngoài ra, hàng năm Công ty trích một phần lợi nhuận xây dựng quỹ phúc lợi để giúp đỡ những cán bộ công nhân viên gặp hoàn cảnh khó khăn và chương trình hỗ trợ cho nhân viên có thu nhập thấp vay hoặc tạm ứng một tháng lương để giải quyết khó khăn gia đình.

Bên cạnh đó, Công ty còn tích cực tham gia các hoạt động xã hội như quyên góp giúp đỡ đồng bào gặp thiên tai lũ lụt, thăm viếng và tổ chức nấu ăn từ thiện; chăm sóc các người già neo đơn có hoàn cảnh neo đơn; các bệnh nhân đang điều trị tại trại tâm thần; các bệnh nhân mắc phải bệnh nan y và xây nhà tình thương cho các hộ gia đình có hoàn cảnh khó khăn và bệnh tật ...

### **3.3 Chính sách tuyển dụng, đào tạo và phát triển nhân lực năm 2017:**

Công ty luôn chú trọng đến việc tuyển dụng người lao động có năng lực, đáp ứng nhu cầu mở rộng hoạt động sản xuất kinh doanh. Tùy vào từng vị trí cụ thể mà công ty đề ra những tiêu chuẩn bắt buộc riêng. Song tất cả các chức danh đều phải đáp ứng các yêu cầu tối thiểu như có trình độ chuyên môn cơ bản, có ý thức phát triển nghề nghiệp và có tính kỷ luật cao. Trong năm 2017, công ty đã mời 01 chuyên gia Nhật Bản có nhiều kinh nghiệm trong lĩnh vực cơ khí ô tô về làm việc tại công ty nhằm phục vụ khách hàng ngày một tốt hơn.

Bên cạnh việc tìm kiếm nhân tài, công ty cũng có các chính sách lương, thưởng đặc biệt đối với các nhân viên giỏi và nhiều kinh nghiệm trong các lĩnh vực liên quan. Đồng thời, Ban lãnh đạo Công ty cũng luôn có chính sách khuyến khích đội ngũ nhân viên thường xuyên học tập nâng cao trình độ, tạo nhiều cơ hội cho nhân viên phát huy khả năng của bản thân để có thể phấn đấu đến vị trí cao hơn trong công ty.

Năm 2017 vừa qua, công ty đã tổ chức các khóa đào tạo như: đào tạo kỹ năng giao tiếp, đào tạo các kiến thức chuyên ngành về các sản phẩm và dịch vụ của công ty, đào tạo nhận thức về tiêu chuẩn quản lý chất lượng 9001:2008, cùng các buổi đào tạo nội bộ nâng cao tay nghề chuyên môn cho CBCNV.

Tích cực xây dựng quy chế lương thưởng các biện pháp khuyến khích - kích thích người lao động, chính sách thăng tiến và thay thế nhân sự cho phù hợp với yêu cầu và chiến lược công ty trong tương lai.

## **III. Tình hình đầu tư, tình hình thực hiện các dự án:**

**1. Dự án Vĩnh Long – giai đoạn 2:** Ngày 22 - 10 - 2015, Công ty Cổ Phần Kỹ Thuật và Ô Tô Trường Long đã làm Lễ khởi công Trung tâm Sản Xuất, Sửa chữa và Bảo hành Chi nhánh Vĩnh Long - Giai đoạn 2. Dự án đã hoàn thành 90% và dự kiến khai trương và đưa vào hoạt động trong tháng 4 năm 2017.



Phối cảnh dự án



Lễ động thổ

**1. Dự án Long Trường:**

- Công ty đầu tư vào công ty con là Công ty Cổ phần Ô tô Long Trường có trụ sở chính tại số 17, đường 9, KCN Đô thị và Dịch vụ VSIP Bắc Ninh, xã Đại Đồng, huyện Tiên Du, tỉnh Bắc Ninh. Hoạt động kinh doanh chính của công ty con này là: mua bán xe ô tô, xe chuyên dùng các loại; đại lý ký gửi hàng hóa; sửa chữa, bảo dưỡng xe ô tô, bảo trì các phương tiện vận tải cơ giới đường bộ; bán máy móc, thiết bị phụ tùng, phụ tùng xe các loại; cho thuê kho bãi, nhà xưởng; cho thuê xe các loại; thiết kế, thi công, cải tạo đóng mới các loại phương tiện vận tải cơ giới đường bộ; sản xuất xe chuyên dùng; đại lý bảo hiểm; dịch vụ đăng kiểm xe cơ giới; môi giới bất động sản, dịch vụ nhà đất, kinh doanh nhà; gia công cơ khí (trừ tái chế kim loại phế thải). Tại ngày kết thúc năm tài chính, tỷ lệ lợi ích và tỷ lệ quyền biểu quyết của Công ty tại công ty con này là 99,99% (số đầu năm là 0%).
- Trong năm 2017, Công ty đã hoàn thành thanh toán 100% giá trị quyền sử dụng đất tại lô đất: số. 090B/091A, Số 17, đường 9, Khu công nghiệp, Đô thị và Dịch vụ VSIP Bắc Ninh, xã Đại Đồng, huyện Tiên Du, Tỉnh Bắc Ninh, Việt Nam có giá trị còn lại trên sổ sách là: 17.815.959.450 VND

**IV. Tình hình tài chính**

**1. Tình hình tài chính**

Chỉ tiêu	Năm	Năm	Năm	% tăng giảm
	2015	2016	2017	
Tổng giá trị tài sản	442.787.987.738	346.096.344.933	539,254,535,525	55%
Doanh thu thuần	1.706.686.102.661	1.217.338.767.084	805,796,331,193	-33%
Lợi nhuận từ hoạt động kinh doanh	140.840.580.586	51.582.298.616	22,730,022,603	-56%

Lợi nhuận khác	32.787.658.647	17.157.130.684	12,352,147,484	-28%
Lợi nhuận trước thuế	173.628.239.233	68.739.429.300	35,082,170,087	-49%
Lợi nhuận sau thuế	135.337.889.759	53.197.630.130	26,703,895,134	-50%
Tỷ lệ lợi nhuận trả cổ tức	53,05%	135%		

Nguồn: Số liệu này đã được công ty Kiểm toán A&C thực hiện kiểm toán.

Doanh thu năm 2017 giảm 33%, lợi nhuận khác giảm 28%, tất cả các điều kiện này dẫn đến lợi nhuận giảm 50% so với năm 2016.

**2. Tình hình nợ phải trả**

Tổng nợ chiếm 60% so với tổng nguồn vốn và vốn chủ sở hữu chiếm 40% (2016: Tổng nợ chiếm 35% so với tổng nguồn vốn và vốn chủ sở hữu chiếm 65%). Công ty đang quản lý rất chặt chẽ vốn lưu động, chủ yếu thanh toán cho các nhà cung cấp xe. Vui lòng xem thêm các chỉ tiêu thanh khoản tại mục “Các chỉ số tài chính cơ bản”.

**3. Các chỉ số tài chính cơ bản:**

Chỉ tiêu/ Benchmarks	Năm/Year	Năm/Year	Ghi chú/Note
	2016	2017	
<b>1. Chỉ tiêu về khả năng thanh toán</b>			
+ Hệ số thanh toán ngắn hạn			
Tài sản ngắn hạn/Nợ ngắn hạn	2,214	1,337	lần
<b>+ Hệ số thanh toán nhanh:</b>			
Tài sản ngắn hạn - Hàng tồn kho			
Nợ ngắn hạn	0,691	0,318	lần
<b>2. Chỉ tiêu về cơ cấu vốn</b>			
+ Hệ số Nợ/Tổng tài sản	0,35	0,600	%
+ Hệ số Nợ/Vốn chủ sở hữu	0,541		%
<b>3. Chỉ tiêu về năng lực hoạt động</b>			
+ Vòng quay hàng tồn kho			
Giá vốn hàng bán/Hàng tồn kho bình quân	1,114	2,829	Vòng
Doanh thu thuần/Tổng tài sản	3,517	1,494	Vòng
<b>4. Chỉ tiêu về khả năng sinh lời</b>			
+ Hệ số Lợi nhuận sau thuế/Doanh thu thuần	4.37%	3,314%	
+ Hệ số Lợi nhuận sau thuế/Vốn chủ sở hữu	23,68%	12,400%	
+ Hệ số Lợi nhuận sau thuế/Tổng tài sản	15,37%	4,952%	
+ Hệ số Lợi nhuận từ hoạt động kinh doanh/Doanh thu thuần	4,24%	2.821%	

**V. Cơ cấu cổ đông**

**1. Cổ phần:**

Tổng số cổ phần	Loại cổ phần	Số lượng chuyển nhượng tự do	Số lượng chuyển nhượng hạn chế
12.000.000	Phổ thông	12.000.000	0

**2. Cơ cấu cổ đông:**

Tên cổ đông	Số lượng cổ phiếu	Tỉ lệ sở hữu (%)
Nguyễn Thị Kiều Diễm	3.038.146	25,3
Lã Văn Trường Sơn	1.967.017	16,4
Sumitomo Corporation	1.680.000	14
Chairatchakarn (Bangkok) Co., Ltd	2.946.664	25
Aichi Hino Motor Co., Ltd	600.000	5
Cổ đông khác	1.768.171	14,7

Loại cổ đông	Số lượng cổ phiếu	Tỉ lệ sở hữu (%)
Trong nước	6.303.326	53
Ngoài nước	5.696.674	47

Loại cổ đông	Số lượng cổ phiếu	Tỉ lệ sở hữu (%)
Cá nhân	6.337.424	53
Tổ chức	5.662.576	47

**3. Tình hình thay đổi vốn đầu tư của chủ sở hữu:**

Năm 2016, Công ty chính thức tăng vốn điều lệ từ 80 tỷ đồng lên 120 tỷ đồng thông qua việc chia cổ tức bằng cổ phiếu

**4. Giao dịch cổ phiếu quỹ: không có****5. Các chứng khoán khác: không có**

**VI. Báo cáo tác động liên quan đến môi trường và xã hội của Công ty**

**1. Quản lý nguồn nguyên vật liệu:**

*Trong năm, Công ty đã tổ chức sử dụng hiệu quả các nguồn lực, chi tiết như sau:*

Đơn vị tính	Năm kết thúc	Năm kết thúc
	Ngày 31 tháng 12 năm 2017	Ngày 31 tháng 12 năm 2016
	VNĐ	VNĐ
Chi phí nguyên vật liệu, công cụ dụng cụ	813.173.926.872	1.061.916.800.606
Chi phí công nhân viên	46.090.939.699	45.808.786.935
Chi phí dịch vụ mua ngoài	16.297.710.387	32.406.772.535
Chi phí khấu hao tài sản cố định	5.277.351.292	4.476.094.037
Chi phí dự phòng	-	-
Chi phí khác	14.399.538.164	8.840.887.418

**4. Tuân thủ pháp luật về bảo vệ môi trường:**

- Số lần bị xử phạt vi phạm do không tuân thủ luật pháp và các quy định về môi trường: không có.
- Tổng số tiền do bị xử phạt vi phạm do không tuân thủ luật pháp và các quy định về môi trường: không có.

**5. Chính sách liên quan đến người lao động**

**5.1 Số lượng lao động, mức lương trung bình đối với người lao động**

- Số lượng lao động: 506 nhân viên.
- Mức lương bình quân: 7.122.600 đ/nhân viên/tháng.

**5.2 Chính sách lao động nhằm đảm bảo sức khỏe, an toàn và phúc lợi của người lao động:**

- Có chế độ nghỉ giữa giờ đối với công nhân trực tiếp sản xuất.
- Mua bảo hiểm tai nạn 24/24 cho toàn thể nhân viên trong công ty.
- Khám sức khỏe định kỳ hằng năm cho toàn thể nhân viên trong công ty.
- Chế độ nghỉ mát 01 năm 01 lần cho toàn thể nhân viên trong công ty.

**5.3 Hoạt động đào tạo người lao động**

Các chương trình phát triển kỹ năng và học tập liên tục được tổ chức hằng quý hoặc theo định kỳ như: tổ chức các khóa đào tạo trong và ngoài nước để nâng cao tay nghề cho người lao động, đào tạo các kỹ năng mềm... để hỗ trợ người lao động nhằm phục vụ công việc hiện tại và phát triển sự nghiệp bản thân.

**6. Báo cáo liên quan đến trách nhiệm đối với cộng đồng địa phương:**

Trong năm, công ty luôn trích lập một khoản chi phí để thực hiện các công việc từ thiện an sinh xã hội, thể hiện trách nhiệm của doanh nghiệp với cộng đồng.

**7. Báo cáo liên quan đến hoạt động thị trường vốn xanh theo hướng dẫn của UBCKNN:** không có

## C. Báo cáo và đánh giá của Ban Giám đốc

### I. Đánh giá kết quả hoạt động sản xuất kinh doanh

	Thực hiện 2017	Kế hoạch 2017	Thay đổi	%
<b>Doanh thu</b>	805.796.331.193	1.020.284.193.169	-214.487.861.976	-21%
<b>Lãi trước thuế</b>	35.082.170.087	37.043.860.033	-13.683.734.317	-5%
<b>Lãi sau thuế</b>	26.703.895.134	29.635.088.027	-12.740.900.764	-10%

Sau hai năm sôi động do chính sách kiểm soát tải trọng của nhà nước, thị trường của dòng xe thương mại trở nên bão hòa trong năm 2016 và có xu hướng giảm trong năm 2017, dẫn đến doanh thu bán xe của năm 2017 giảm mạnh so với năm 2016.

Công ty đưa vào hoạt động trung tâm 3S Hino mới vào quý I năm 2017 và mở rộng nhà máy sản xuất mới tại Vĩnh Long. Chi phí khấu hao, chi phí vận hành, quản lý các dự án mới làm tăng chi phí năm 2017.

Nhà phân phối Hino Motors Việt Nam áp dụng một số thay đổi về chính sách giá bán, đặc biệt sự thay đổi trong chính sách thưởng khích lệ của nhà cung cấp ảnh hưởng lớn đến lợi nhuận khác của công ty.

Tất cả những điều trên đã ảnh hưởng đến tình hình thực hiện kế hoạch 2017 đã đề ra, theo đó doanh thu chỉ đạt 79% so với kế hoạch, lợi nhuận sau thuế đạt 90%.

## II. Tình hình tài chính

### 1. Tình hình tài sản

Chỉ tiêu	2017	2016	% Tăng/ (giảm)	
			Giá trị	%
<b>Tài sản ngắn hạn</b>	341.550.300.302	266.331.494.249	75.218.806.053	28%
- Tiền, tương đương tiền và tiền gửi ngắn hạn tại Ngân hàng	12.293.084.574	19.159.494.638	-6.866.410.064	-36%
- Các khoản phải thu ngắn hạn	80.740.027.247	59.698.424.361	21.041.602.886	35%
- Hàng tồn kho	329.001.632.257	183.225.397.128	145.776.235.129	80%
<b>Tài sản dài hạn</b>	107.704.235.223	79.764.850.684	27.939.384.539	35%
<b>Tổng tài sản</b>	539.254.535.525	346.096.344.933	193.158.190.592	56%

ĐVT: đồng

Tài sản tăng chủ yếu đi vào hàng tồn kho. Hàng tồn kho cao hơn cùng kỳ năm ngoái do từ năm 2018 các xe tải phải đáp ứng tiêu chuẩn khí thải Euro 4, công ty dự trữ một lượng hàng tồn kho Euro 2 để bán hàng cho 06 tháng đầu năm 2018 cho đến khi các sản phẩm Euro 4 sẵn sàng để đưa ra thị trường.

Tài sản dài hạn tăng trong năm chủ yếu là đầu tư góp vốn vào đơn vị khác. Theo giấy chứng nhận đăng ký doanh nghiệp công ty cổ phần số 2300968726 đăng ký lần đầu ngày 27 tháng 12 năm 2016 do Sở Kế hoạch và Đầu tư tỉnh Bắc Ninh cấp, Công ty đầu tư vào Công ty Cổ phần Ô Tô Long Trường 39.998.000.000 VND, tương đương 99.99% vốn điều lệ. Tại ngày kết thúc năm tài chính, công ty đã đầu tư 19.998.000.000 VND, tương đương 50% vốn điều lệ (số đầu năm là 0 VND, tương đương 0% vốn điều lệ). Vốn điều lệ còn phải đầu tư vào Công ty con Cổ phần Ô Tô Long Trường là 20.000.000.000 VND.

Công ty Cổ phần Ô Tô Long Trường hiện đang trong giai đoạn đầu tư xây dựng nhà xưởng, chưa đi vào hoạt động sản xuất kinh doanh.

## **2. Tình hình nợ phải trả**

Tổng nợ chiếm 60% so với tổng nguồn vốn và vốn chủ sở hữu chiếm 40% (2016: Tổng nợ chiếm 35% so với tổng nguồn vốn và vốn chủ sở hữu chiếm 65%). Công ty đang quản lý rất chặt chẽ vốn lưu động, chủ yếu thanh toán cho các nhà cung cấp xe. Vui lòng xem thêm các chỉ tiêu thanh khoản tại mục “Các chỉ số tài chính cơ bản”.

## **III. Những cải tiến về cơ cấu tổ chức, chính sách, quản lý**

Tiếp tục các hoạt động nghiên cứu, cải tiến và phát triển sản phẩm nhằm tạo ra các sản phẩm và dịch vụ có chất lượng tốt nhất.

Làm tốt công tác nhân sự trong toàn công ty để đảm bảo việc quản lý và triển khai công việc tốt hơn.

Trong năm 2017, Trường Long tiếp tục duy trì việc đáp ứng các tiêu chuẩn quốc tế ISO 9001:2008 về Quản lý chất lượng ngay tại trụ sở chính và tất cả các chi nhánh trực thuộc. Bên cạnh đó, vẫn tiếp tục triển khai các hoạt động nâng cao hệ thống quản lý chất lượng: đào tạo cho toàn thể nhân viên về nhận thức ISO 9001:2008, kỹ năng đánh giá nội bộ...

## **IV. Kế hoạch phát triển trong tương lai:**

Năm 2018: Triển khai chi tiết Dự án Xây dựng Nhà máy đóng thùng với quy mô lớn tại VSIP Bắc Ninh, đáp ứng nhu cầu của thị trường.

## **V. Giải trình của Ban Giám đốc đối với ý kiến kiểm toán**

Công ty TNHH Kiểm toán và Tư vấn A&C là Công ty kiểm toán độc lập thực hiện kiểm toán báo cáo tài chính của Công ty Cổ phần Kỹ thuật và Ô tô Trường Long và đã trình bày ý kiến “Chấp thuận toàn phần”. Theo đó, “báo cáo tài chính đã phản ánh trung thực và hợp lý, trên các khía cạnh trọng yếu, tình hình tài chính của Công ty Cổ phần Kỹ thuật và Ô tô Trường Long tại ngày 31 tháng 12 năm 2017, cũng như kết quả hoạt động kinh doanh và tình hình lưu chuyển tiền tệ của Công ty cho năm tài chính kết thúc cùng ngày phù hợp với các Chuẩn mực, Chế độ Kế toán Việt Nam và các quy định pháp lý có liên quan đến việc lập và trình bày báo cáo tài chính”.

## **VI. Báo cáo đánh giá liên quan đến trách nhiệm về môi trường và xã hội**

1. Đánh giá liên quan đến các chỉ tiêu môi trường: tuân thủ đúng các quy định của pháp luật về bảo vệ môi trường.

2. Đánh giá liên quan đến vấn đề người lao động: tuân thủ đúng các quy định của Nhà nước về sử

dụng lao động.

3. Đánh giá liên quan đến trách nhiệm của doanh nghiệp đối với cộng đồng địa phương: trong năm, công ty luôn trích lập một khoản chi phí để thực hiện các công việc từ thiện an sinh xã hội, thể hiện trách nhiệm của doanh nghiệp với cộng đồng.

## **D. Đánh giá của Hội đồng quản trị về hoạt động của Công ty**

### **I. Đánh giá của Hội đồng quản trị:**

Sau hai năm sôi động do chính sách kiểm soát tải trọng của nhà nước, thị trường của dòng xe thương mại trở nên bão hòa trong năm 2017. Cung cầu trong thị trường đã cân bằng, cạnh tranh khốc liệt giữa các thương hiệu Trung Quốc, Hàn Quốc và Nhật Bản dẫn đến lợi nhuận của các hãng xe giảm thấp so với các năm trước. Điều này dẫn đến doanh thu và lợi nhuận quay lại dần ổn định so với nửa cuối 2014 đến năm 2015, là hai năm cực kỳ thuận lợi đối với công ty Trường Long và các doanh nghiệp sản xuất ô tô nói chung tại Việt Nam.

Lãi suất ngân hàng năm 2017 hợp lý, thủ tục cho vay nói lỏng làm cho khách hàng dễ dàng hơn trong việc đầu tư và phương tiện vận tải mới. Tỷ giá đồng Yên năm 2017 ít biến động làm cho các giá cả sản phẩm Nhật Bản tương đối ổn định.

Trường Long là một trong những đại lý 3S lớn nhất của Hino với quy trình khép kín phục vụ khách hàng trọn gói, đồng thời là nhà phân phối chính thức cần cầu Tadano, thiết bị nâng dành cho xe ben của ShinMaywa tại thị trường Việt Nam nên so với thị trường, doanh số bán hàng của Trường Long vẫn đạt 79% so với kế hoạch đề ra.

### **II. Đánh giá của Hội đồng quản trị về hoạt động của Ban Giám đốc công ty**

Các thành viên trong Ban Giám đốc cũng là thành viên Hội đồng quản trị nên các chính sách, quyết định của HĐQT được BGD nắm rõ thực hiện đúng.

Theo đánh giá của HĐQT, mặc dù năm 2017 không đạt kế hoạch đề ra, HĐQT vẫn đánh giá cao nỗ lực của BGD hoàn thành nhiệm vụ được giao trong năm 2017, đồng thời tuân thủ nghiêm chỉnh các quy trình và quy định trong hoạt động điều hành doanh nghiệp theo Điều lệ, Quy chế Quản trị Công ty và các quy định pháp lý hiện hành.

### **III. Các kế hoạch, định hướng của Hội đồng quản trị**

Trong năm 2017, HĐQT sẽ soát xét tầm nhìn, sứ mệnh và xây dựng các mục tiêu chiến lược dài hạn cho Công ty trong giai đoạn mới.

Trong giai đoạn từ năm 2017, HĐQT sẽ rất chú trọng đến việc cạnh tranh lành mạnh để đảm bảo Công ty phát triển một cách bền vững và có những bước tiến vững chắc hơn ra thị trường xe tải trong bối cảnh cạnh tranh gay gắt và có nhiều biến động như hiện nay.

Tiếp tục mở rộng mạng lưới phân phối ra khắp cả nước để phục vụ khách hàng ngày một tốt hơn. Một kế hoạch đồng bộ sẽ được thực thi từ việc hoàn thiện và nâng cao tầm quản trị Công ty, việc thiết lập cơ cấu tổ chức hoạt động hiệu quả với các thực hành quản lý và quy trình tiên tiến cho đến việc soát xét điều lệ Công ty phù hợp với yêu cầu mới trong thực tiễn cũng như pháp luật.

## **E. Quản trị công ty**

### **I. Hội đồng quản trị:**

#### **1. Thành viên và cơ cấu của Hội đồng quản trị:**



Hội đồng Quản trị			
Stt	Họ và tên	Chức vụ	Số CMND/Passport
01	Nguyễn Thị Kiều Diễm	Chủ tịch	022228552
02	Lã Văn Trường Sơn	Thành viên	024756554
03	Lã Thị Thanh Phương	Thành viên	022027406
04	Ông Hiroshi Sogawa	Thành viên	TR5250089
05	Laura Burke	Thành viên	701898399
06	Sumit Petcharapirat	Thành viên	AA2496949

**2. Các tiểu ban thuộc Hội đồng quản trị: không có**

**3. Hoạt động của Hội đồng quản trị:**

Căn cứ vào các quy định của pháp luật và Điều lệ Công ty, HĐQT đã thực hiện đúng chức năng, nhiệm vụ và quyền hạn đối với các hoạt động giám sát, chỉ đạo và đưa ra các nghị quyết, quyết định.

Trong năm 2017 Hội đồng quản trị đã tổ chức 1 kỳ đại hội đồng cổ đông thường niên vào tháng 5 năm 2017, và 06 cuộc họp định kỳ để thực hiện vai trò chỉ đạo, đưa ra phương hướng và giám sát hoạt động của công ty, nội dung của các cuộc họp HĐQT như sau:

STT	Số Nghị quyết/Quyết định	Ngày	Nội dung
01	01/2017/QĐ-HĐQT	10/03/2017	Thời gian tổ chức ĐHCĐ thường niên năm 2017
02	02/2017/QĐ-HĐQT	07/04/2017	Chuẩn bị họp ĐHCĐ thường niên 2017
03	03/2017/QĐ-HĐQT	22/05/2017	Bầu Chủ Tịch HĐQT + BKS (2017-2022)
04	03B/2017/QĐ-HĐQT	22/05/2017	Họp thông qua hạn mức ngân hàng Shinhan
05	03C/2017/QĐ-HĐQT	22/05/2017	Họp thông qua hạn mức ngân hàng Viettin
06	04/2017/QĐ-HĐQT	22/06/2017	Chi cổ tức đợt II/2017
07	05/2017/QĐ-HĐQT	31/08/2017	Từ nhiệm kế toán trưởng
08	06/2017/QĐ-HĐQT	04/12/2017	Vay vốn, bảo lãnh, mở thư tín dụng, chiết khấu...

**4. Hoạt động của thành viên Hội đồng quản trị độc lập:** tham gia các cuộc họp của HĐQT theo định kỳ hoặc đột xuất, cùng HĐQT bàn và đưa ra các quyết định về chiến lược phát triển trung hạn và dài hạn của công ty.

**II. Ban Kiểm soát**

**1. Thành viên và cơ cấu của Ban kiểm soát:**

STT	Thành viên HĐQT	Chức vụ	Ngày bắt đầu / không còn là thành viên BKS	Số CMND/Passport	Số lượng CP sở hữu
01	Bà Phan Thị Thanh Thúy	Trưởng ban	29/05/2012-22/05/2017	022579851	5,997
02	Bà Hồ Thị Hoa	Thành viên	29/05/2012-22/05/2017	181802281	30
03	Võ Thị Bảy	Trưởng ban	22/05/2017	025895589	-
04	Phan Nguyễn Bảo Trâm	Thành viên	22/05/2017	079189002918	-
05	Mai Trúc Phương	Thành viên	22/05/2017	381333372	-

**2. Hoạt động của Ban kiểm soát:**

Căn cứ vào các quy định của pháp luật và Điều lệ Công ty, Ban Kiểm soát đã thực hiện đúng chức năng, nhiệm vụ và quyền hạn đối với các hoạt động kiểm soát các hoạt động của công ty mà Đại hội đồng cổ đông giao phó.

Trong năm 2017 Ban Kiểm soát đã thực hiện các công việc như sau:

- + Xem xét lại danh sách các công ty kiểm toán đạt tiêu chuẩn kiểm toán của các công ty niêm yết trên sàn giao dịch để cùng Hội đồng quản trị quyết định chọn đơn vị kiểm toán năm 2017.
- + Kiểm soát báo cáo tài chính quý, 6 tháng và cả năm. Tiến hành kiểm soát định kỳ tập trung 02 lần để thẩm định Báo cáo tài chính bán niên và cả năm 2017; Việc thực hiện Nghị quyết Đại hội đồng cổ đông; việc quản trị công ty...
- + Kiểm soát việc thực thi nghị quyết cổ đông thường niên của HĐQT, BGD.

**III. Các giao dịch, thù lao và các khoản lợi ích của Hội đồng quản trị, Ban giám đốc và Ban kiểm soát:**

**1. Lương, thưởng, thù lao, các khoản lợi ích**

Trong năm, thù lao nhận được của thành viên Hội đồng Quản trị, Ban Giám đốc, Ban kiểm soát và các nhân viên chủ chốt trong năm như sau:

Nội dung	Năm kết thúc 31 tháng 12 năm 2017	Năm kết thúc 31 tháng 12 năm 2016
<b>Ban Giám đốc</b>		
Lương và các khoản thưởng	2.398.220.001	2.739.250.000
<b>Hội đồng Quản trị</b>		
Thù lao Hội đồng Quản trị	850.000.000	850.000.000

<b>Ban kiểm soát</b>		
Thù lao Ban kiểm soát	50.000.000	50.000.000
<b>Tổng cộng</b>	<b>3.298.220.001</b>	<b>3.639.350.000</b>

Đvt: đồng

**2. Hợp đồng hoặc giao dịch với cổ đông nội bộ:**

STT	Họ tên công ty	Nội dung hợp đồng giao dịch	Tổng giá trị hợp đồng trong năm
01	Tập đoàn Sumitomo	- Mua cần cầu thủy lực và phụ tùng cầu hiệu Tadano - Cổ tức phải trả	50.241.346.780 VNĐ 2.520.000.000 VNĐ
02	Chairatchkam(Bangkok) Co., Ltd	Cổ tức phải trả	4.419.996.000 VNĐ

**3. Việc thực hiện các quy định về quản trị công ty:**

- Công ty luôn tuân thủ đúng các quy định của pháp luật về quản trị công ty.
- Luôn minh bạch trong việc lựa chọn Nhà cung cấp và Nhà thầu cho các dự án.
- HĐQT luôn tổ chức các cuộc họp định kỳ, các cuộc họp bất thường để họp bàn các vấn đề quan trọng của công ty.

**F. Báo cáo tài chính****I. Ý kiến kiểm toán:**

“Báo cáo tài chính đã phản ánh trung thực và hợp lý, trên các khía cạnh trọng yếu tình hình tài chính của Công ty Cổ phần Kỹ thuật và Ô tô Trường Long tại ngày 31 tháng 12 năm 2017, cũng như kết quả hoạt động kinh doanh và tình hình lưu chuyển tiền tệ cho năm tài chính kết thúc cùng ngày, phù hợp với các Chuẩn mực Kế toán Việt Nam, Chế độ Kế toán doanh nghiệp Việt Nam và các quy định pháp lý có liên quan đến việc lập và trình bày Báo cáo tài chính”.



Headquarters : 02 Trương Sơn St., Tân Bình Dist., Ho Chi Minh City  
 Tel: (84.8) 3 5472972 - Fax: (84.8) 3 5472970  
 Branch in Hà Nội : 40 Giảng Võ St., Đống Đa Dist., Hà Nội City  
 Branch in Nha Trang : Lot STH 06A.01, Le Hong Phong II Urban Area,  
 Phước Hải Ward, Nha Trang City  
 Branch in Cần Thơ : 15-13 Võ Nguyên Giáp St., Cần Thơ City  
 www.a-c.com.vn

Số: 1.0485/18/TC-AC

**BÁO CÁO KIỂM TOÁN ĐỘC LẬP**

**Kính gửi: CÁC CỔ ĐÔNG, HỘI ĐỒNG QUẢN TRỊ VÀ BAN GIÁM ĐỐC  
 CÔNG TY CỔ PHẦN KỸ THUẬT VÀ Ô TÔ TRƯỜNG LONG**

Chúng tôi đã kiểm toán Báo cáo tài chính hợp nhất kèm theo của Công ty Cổ phần Kỹ thuật và Ô tô Trường Long (sau đây gọi tắt là "Công ty") và công ty con (gọi chung là "Tập đoàn"), được lập ngày 08 tháng 3 năm 2018, từ trang 06 đến trang 39, bao gồm Bảng cân đối kế toán hợp nhất tại ngày 31 tháng 12 năm 2017, Báo cáo kết quả hoạt động kinh doanh hợp nhất, Báo cáo lưu chuyển tiền tệ hợp nhất cho năm tài chính kết thúc cùng ngày và Bản thuyết minh Báo cáo tài chính hợp nhất.

**Trách nhiệm của Ban Giám đốc**

Ban Giám đốc Công ty chịu trách nhiệm về việc lập và trình bày trung thực và hợp lý Báo cáo tài chính hợp nhất của Tập đoàn theo các Chuẩn mực Kế toán Việt Nam, Chế độ Kế toán doanh nghiệp Việt Nam và các quy định pháp lý có liên quan đến việc lập và trình bày Báo cáo tài chính hợp nhất và chịu trách nhiệm về Kiểm soát nội bộ mà Ban Giám đốc xác định là cần thiết để đảm bảo cho việc lập và trình bày Báo cáo tài chính hợp nhất không có sai sót trọng yếu do gian lận hoặc nhầm lẫn.

**Trách nhiệm của Kiểm toán viên**

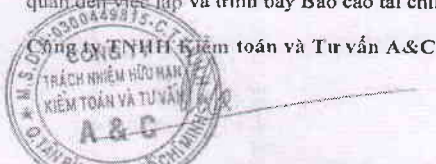
Trách nhiệm của chúng tôi là đưa ra ý kiến về Báo cáo tài chính hợp nhất dựa trên kết quả của cuộc kiểm toán. Chúng tôi đã tiến hành kiểm toán theo các Chuẩn mực Kiểm toán Việt Nam. Các chuẩn mực này yêu cầu chúng tôi tuân thủ chuẩn mực và các quy định về đạo đức nghề nghiệp, lập kế hoạch và thực hiện cuộc kiểm toán để đạt được sự đảm bảo hợp lý về việc liệu Báo cáo tài chính hợp nhất của Tập đoàn có còn sai sót trọng yếu hay không.

Công việc kiểm toán bao gồm thực hiện các thủ tục nhằm thu thập các bằng chứng kiểm toán về các số liệu và thuyết minh trên Báo cáo tài chính hợp nhất. Các thủ tục kiểm toán được lựa chọn dựa trên xét đoán của kiểm toán viên, bao gồm đánh giá rủi ro cơ sở sai sót trọng yếu trong Báo cáo tài chính hợp nhất do gian lận hoặc nhầm lẫn. Khi thực hiện đánh giá các rủi ro này, kiểm toán viên đã xem xét kiểm soát nội bộ của Tập đoàn liên quan đến việc lập và trình bày Báo cáo tài chính hợp nhất trung thực, hợp lý nhằm thiết kế các thủ tục kiểm toán phù hợp với tình hình thực tế, tuy nhiên không nhằm mục đích đưa ra ý kiến về hiệu quả của kiểm soát nội bộ của Tập đoàn. Công việc kiểm toán cũng bao gồm đánh giá tính thích hợp của các chính sách kế toán được áp dụng và tính hợp lý của các ước tính kế toán của Ban Giám đốc cũng như đánh giá việc trình bày tổng thể Báo cáo tài chính hợp nhất.

Chúng tôi tin tưởng rằng các bằng chứng kiểm toán mà chúng tôi đã thu thập được là đầy đủ và thích hợp làm cơ sở cho ý kiến kiểm toán của chúng tôi.

**Ý kiến của Kiểm toán viên**

Theo ý kiến của chúng tôi, Báo cáo tài chính hợp nhất đã phản ánh trung thực và hợp lý, trên các khía cạnh trọng yếu tình hình tài chính của Tập đoàn tại ngày 31 tháng 12 năm 2017, cũng như kết quả hoạt động kinh doanh hợp nhất và tình hình lưu chuyển tiền tệ hợp nhất cho năm tài chính kết thúc cùng ngày, phù hợp với các Chuẩn mực Kế toán Việt Nam, Chế độ Kế toán doanh nghiệp Việt Nam và các quy định pháp lý có liên quan đến việc lập và trình bày Báo cáo tài chính hợp nhất.



**Bùi Văn Kha - Phó Tổng Giám đốc**  
 Số Giấy CNĐKHN kiểm toán: 0085-2018-008-1  
 TP. Hồ Chí Minh, ngày 23 tháng 3 năm 2018

**Dương Hồng Phúc - Kiểm toán viên**  
 Số Giấy CNĐKHN kiểm toán: 0093-2018-008-1



**II. Báo cáo tài chính đã kiểm toán**  
 Báo cáo tài chính đính kèm

**XÁC NHẬN CỦA CÔNG TY**  
**Phó Giám đốc điều hành**  
**Lã Thị Thanh Phương**



**P. GIÁM ĐỐC ĐIỀU HÀNH**  
*Lã Thị Thanh Phương*

